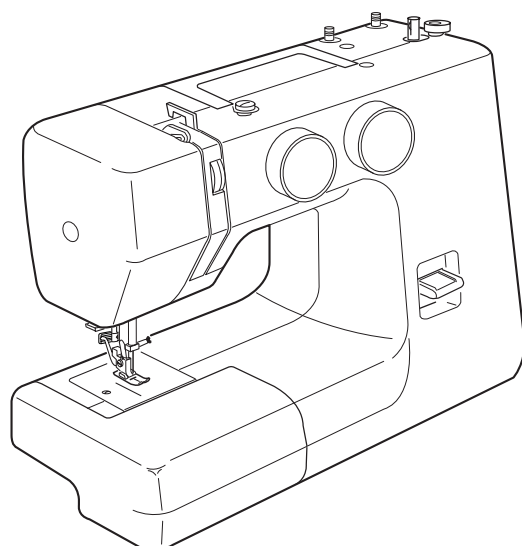


РУКОВОДСТВО ПО ЭКСПЛУАТАЦИИ



JANOME
TC 1212

РЕКОМЕНДАЦИИ ПО ТЕХНИКЕ БЕЗОПАСНОСТИ.

ВНИМАНИЕ!

Èçā òì àèòàèü î ñòààèüàò çà ñî áî é î ðàáî áî î ñèòü à èçāàèèá ááç óáááî î èáî èü òáõî è-áñèèá èçî áî áî èü, ñî î òááòñòáòp ù èáî î ñèááî èî áî ñòèæáî èüî òáõî èèè.

Ваша швейная машина предназначена только для использования в домашних условиях. Внимательно прочитайте эту инструкцию перед началом эксплуатации машины.

ПРЕДОСТЕРЕЖЕНИЯ - для уменьшения риска удара током:

1. Í èèî æà í á î ñòààèüéòá ì àø èí ó, î î àèèp ÷áí í óp è ñáòè, ááç î ðèñî î òðà. Áñáæà áü èèp ÷àéòá ì àø èí ó è áüí èî àéòá üèàèòè-áñèèé ñáòááî é ø í óðîî ñèá çàááðø áî èü ø èòüü è î áðáá óõî áî î èçáî ì à.
2. Í áðáá çàî áî î é üèàèòè-áñèè é èàî î ü î òèèp ÷èòá ì àø èí ó î ò ñáòè. Í á áî î òñèàáòñü î ðèî áî áî èá èàî î ü î î ü í ñòüp áî èáá 15 Áàòò.
3. Áñèè î î èáèè -òî î ðè-èí àî ì àø èí à î î àèà á áî äó, í á áî òðáæèáàéòáñü áî í áá, à í àî ááèáî í î òèèp ÷èòá î ò ñáòè.
4. Í á áî î òñèàáòñü ðàçî áü áî èá èèè òðáî áî èá ì àø èí ü á î î ì áü áî èüð ñ áü ñî èî é áèàæ î ñòüp, à òàè æá á î áñòáò, æá í à í áá ì î æáò î î î áñòü áî áá èèè áðóæá æèèè ñòè.

ПРЕДУПРЕЖДЕНИЯ - для уменьшения риска ожогов, пожаров и других опасных вещей:

1. Í á î î çáî èüéòá ááòüî èñî î èüçî ááòü ì àø èí ó á èà-áñòáá èáðø èè. Áóáüòá î ðáááèüí î áî èî àòáèüí ü, áñèè ðüáî ì ñ ðááî òáð ù áé ì àø èí í é í áõî äüòñü ááòè. Í á î ñòààèüéòá ááç î ðèñî î òðà ááòáé, èî æà í í è ø üp ò í à ì àø èí á.
2. Èñî î èüçóéòá ì àø èí ó òî èüèî î î î ðüî î î ó í àçî à-áî èp. Í î èüçóéòáñü ðáèî ì áî ááòèüî è, í áõî äüü èî èñü á ááî í î î ðóè áî áñòáá.
3. Í á ðááî òáéòá ñî ì àø èí í é, áñèè ó í áá î î áðáæááî ü àèèèà èèè ñáòááî é ø í óð. Í ðè áî çî èèí î ááî èè í áèñî ðááî î ñòáé í á î ü òáéòáñü ñáî î ñòî üòáèüí î î òðáî î î òèòî ááòü ì àø èí ó, à î áðáòèòáñü á ñî áðèèèèèèèè ááî í óp ì áñòáòñèóp.
4. Í á ðáçáèðáéòá ì àø èí ó, í á áèèp ÷àéòá ì àø èí ó á ðáçî áðáî í î î áèáá.
5. Çáî ðáü ááòñü áñòáàèüòü èp áü á î ðááî áòü á î òèòü òü á ÷áòè ì àø èí ü.
6. Í á èñî î èüçóéòá ì àø èí ó çá î ðáááèè è èááðòèòü èèáî áðóá á æèè á î î áü áî èü.
7. Áèü î èèèp ÷áí èü î áðáááèèèèè áü èèp ÷áòáèü ì àø èí ü á î î èî æá èá «Í » èèè «OFF», çáòáî î èèèp ÷èòá ì àø èí ó î ò ñáòè.
8. Çáî ðáü ááòñü üî óòü çá ñáòááî é ø í óð î ðè î èèèp ÷áí èè ì àø èí ü. Áî çüî èòá á ðóéó àèèèó è àèèèòáòî î áü òáü èòá èç ðî çáòèè.
9. Í áèüçü ñòáàèòü ááü è í à í î æ óp î ááàèü - ðááèüòî ð ñèî ðî ñòè ø èòüü ì àø èí ü. Í áñî áèèp ááî èá üòî á óèàçáî èü ì î æáò î ðèááñòè è ñáî î î ðî èçáî èüí î î ó áèèp ÷áí èè ì àø èí ü, èèáî é áü õî áó èç ñòðî ü ðááèüòî ðá ñèî ðî ñòè èèè üèàèòî ááèæáòáèü.
10. Í áüçáòáèüí î áü èèp ÷àéòá ø ááéí óp ì àø èí ó î áðáá çáî áî î é èèü, î ðèæèè í í é èàî èè, ø î èüèè è áðóæó ááòáèèè ì àø èí ü.
11. Áóáüòá áèèòáòî ü è áî èî àòáèüí ü î ðè çáî áî á èèü ø ááéí í é ì àø èí ü. Í á èñî î èüçóéòá á ðááî òá î î á óòü á è í áèà-áñòááî í ü á èèü.
12. Í á üòî èòá è í á õî èèèèòá èááî ü áî áðáî ü ø èòüü. Ýòî î î æáò î ðèááñòè è î î èî ì éá èèü.
13. Í á òðáî èòá èáæè áî ñî èàî áî üp ù èáñü î ðááî áòü, í á ðáñî ü èüéòá áü òî áü á áüòî çî èè ááèèèè ðááî òáð ù áé ì àø èí ü.
14. Èçááæèèèèè î ðèèí ñî î ááî èü é ááèèèèèè èî ñü ÷áòáèü ì àø èí ü áî áðáî ü ðááî òá. Í ðî üèèèèèèèèè î ñî áóð î ñòî ðî æ î ñòü ááèèèèèè áèñü èèü.
15. Í ðè î áðáî î î òñèá ì àø èí ü á ðááî óò î î èî æèòá î î á î ðèæèè í óp èáî èó òéáî ü è çáî òñòèòá ì àø èí ó ááç çáî ðááèè è èòáé î î ðááî òáòü í áñèè èüèè è èí óò Í î ñèá üòî á ü òáèèüí î áü òðèòá ñî î ááòî î ñòè ì àø èí ü áü ááèèèèèè áñü ì áñèè. Áàò à ì àø èí à á õî áá é ðááî òá.

СЛЕДУЙТЕ ЭТИМ ИНСТРУКЦИЯМ!



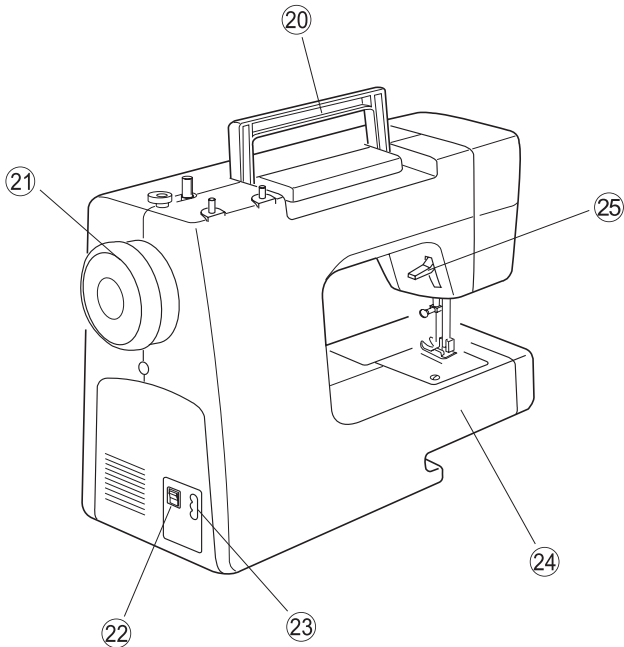
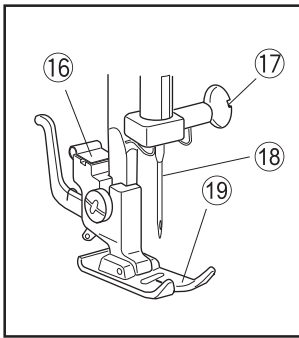
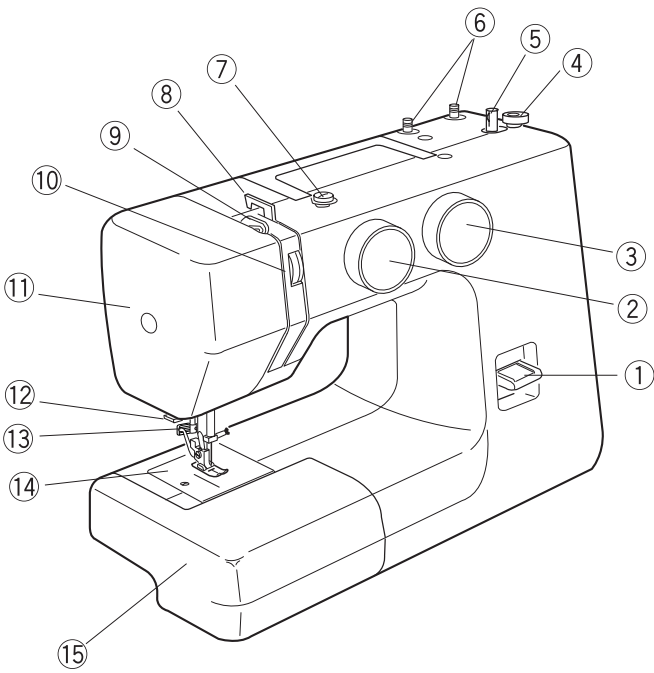
BZ02

ОГЛАВЛЕНИЕ

КОНСТРУКЦИЯ МАШИНЫ	02
Í ñí í áí ú á äàòàèè è óçèù	02
Ñòàí ààðòí ù á í ðèí ààèáæ í ñòè	03
Áú ààèæ í é í áí àè àèý í ðèí ààèáæ í ñòáé	03
Ðóéááí àý í èàòò í ðì à (èðóã áí à ø èòùà)	03
ПОДГОТОВКА МАШИНЫ К РАБОТЕ	04
Í í àèèþ ÷áí èá ì àø èí ù èýéáèòòí ñàòè	04
Í í æ àý í áäàèù	04
Èèààèø à í áðàòí í ã òí àà	04
Í ñààòèòàèùí àý èàì í í ÷èà	05
Ðù ÷áí í áúáí à èàí èè	05
Ñí ýòèà è óñòáí í áèà í ðèæè ì í é èàí èè	06
Í òñí ààèí áí èà è í ðèñí ààèí áí èà ááðæòàèý èàí èè	06
Í òèèþ ÷áí èà òðáí ñí í ðòàðà òèáí è	07
Ðàçì áòèà í à èã èùí í é í èàñòèì á	07
Çàì áí à ø ááéí í é èæù	08
Í í ááí ð í èòí èè èæ í í òèáí ýì	08
Óñòáí í áèà èàòòø áèñí èòèàì è	09
Óñòáí í áèà ø í óèùí í ã èí èí à÷èà	09
Í àì í òèà í èòèè í à ø í óèùéó	10
Çàì ðáàèà í èæ áé í èòè	11
Ðááðèèðí áèà í àòýæáí èý í èæ áé í èòè	11
Çàì ðáàèà ááðòí áé í èòè	12
Áú òýæááí èà ø í óèùí í é í èòè	13
Ðááðèèðí áèà í àòýæáí èý ááðòí áé í èòè	14
Í áðáèèþ ÷àòàèù ñòðí ÷áé	15
Ðááðèýòí ð ø èðèí ù çèã-çáã	15
Ðááðèýòí ð áèèí ù ñòáæà	15
Áú áí ð í í çèòèè èæù	15
ОСНОВНЫЕ СТРОЧКИ	16
Í ðýì àý ñòðí ÷èà	16
Èçì áí áí èá í àí ðáàèáí èý ø èòùý	16
ВСПОМОГАТЕЛЬНЫЕ СТРОЧКИ	17
Ñòðí ÷èà çèã-çáã	17
Ýèàñòè÷íí àý ñòðí ÷èà	18
Í ááðèí ÷í àý ñòðí ÷èà	18
Óñèèáí í àý í ðýì àý ñòðí ÷èà	19
Óñèèáí í ù é çèã-çáã	19
Í ðèø èááí èá í óã áèö	20
Í í èóààòí ì àòè÷áñèàý í áí àòèà í àòàèù	21
Óñòáí í áèà í èí òí í ñòè ñòáæí á	22
Áø èááí èá ì í èí èè	22
Í í áæáèà í í òàéí í é ñòðí ÷èí é	23
ДЕКОРАТИВНЫЕ СТРОЧКИ	25
Èðááí áí àòí ÷í ù é ø í á ò áñòí í ÷àòù é	25
Òèèè òàæ ù á ñòðí ÷èè «ñòðáé÷»	25
Áú í í èí áí èá í áí ðí è «ñí òù »	26
Àí í èèèàòèè	26
ОБСЛУЖИВАНИЕ МАШИНЫ	27
Ðàçáí ðèà è ñáí ðèà ÷áéí í ÷í í ã óñòòí èñòáà	27
×èñòèà í èæ áã òðáí ñí í ðòàðà	28
Ñí àçèà ì àø èí ù	28
Í áèñí ðááí í ñòè è ñí í ñí áú èò óñòðáí áí èý	29
ОБЩИЕ РЕКОМЕНДАЦИИ	30

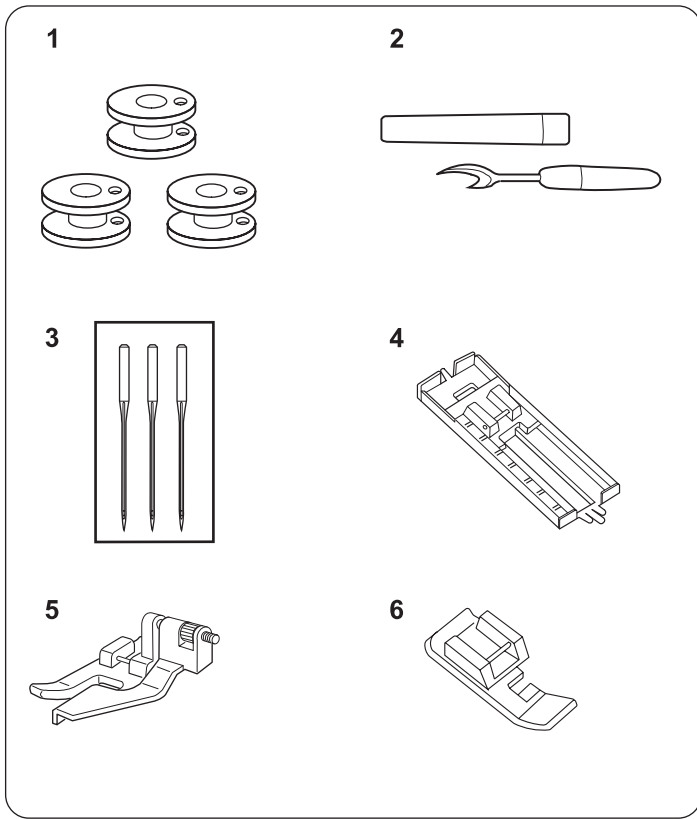
КОНСТРУКЦИЯ МАШИНЫ

ОСНОВНЫЕ ДЕТАЛИ И УЗЛЫ



1. Ëëàâèø à î áðàòí î ã õî äà (ðáááðñ)
2. Í áðáëþ ÷àòáëü ñòðí ÷áë
3. Ðáðöýõî ð äëè ù ñòáæà
4. Í ãðáí è÷èòáëü í àì îèè ø î öëüèè
5. Øî èí ááëü äëý í àì îèè ø î öëüèè
6. Ááðòèèáëüí ù á ñòáðæ è äëý èàòòø áë
7. Í èòáí àì ðááèòáëü äëý í àì îèè ø î öëüèè
8. Í èòáí àì ðááèòáëü ááððí áë í èòè
9. Ðù ÷ááí èòáí ðèòýæààòáëý
10. Ðáðöýõî ð í àòýæáí èý ááððí áë í èòè
11. Áí èí ááý èðù ø èà
12. Í îæäëý í áðáçèè í èòè
13. Í èòáááàòáëü (á áàçí áù õ î î ääëýõ í á õñàí î äëáí)
14. Èã ëüí äý î èáñðè à
15. Áù ááèæ í é î áí àë äëý î ðèí ááèáá í ñòáé
16. Ááðæàòáëü î ðææè í í é èàí èè
17. Áëí ò äëý èðáí èáí èý èæù
18. Èæà
19. Í ðææè í äý èàí èà
20. Ðó÷èà äëý î áðáí î ñà ò àø èí ù
21. Í àõí áí á èí èáñí
22. Áëþ ÷àòáëü/áù èþ ÷àòáëü î èòáí èý î àø èí ù
23. Ðàçúáí äëý î î äëþ ÷ááí èý î áááèè
24. Ðóèááí äý î èàòò î ðè à
25. Ðù ÷ááí î áúáí à î ðèææè í í é èàí èè

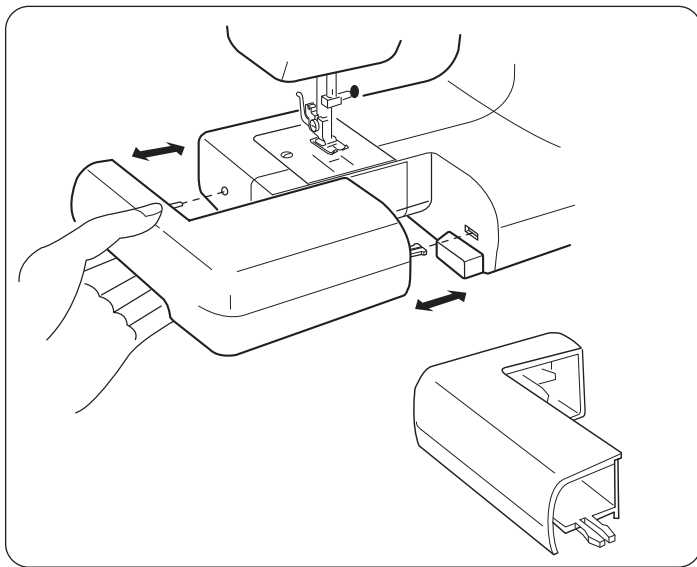
* Á ò àø èí á î ðèí áí ýþ õñý ø ááéí ù á èæù 130/705 H



СТАНДАРТНЫЕ ПРИНАДЛЕЖНОСТИ

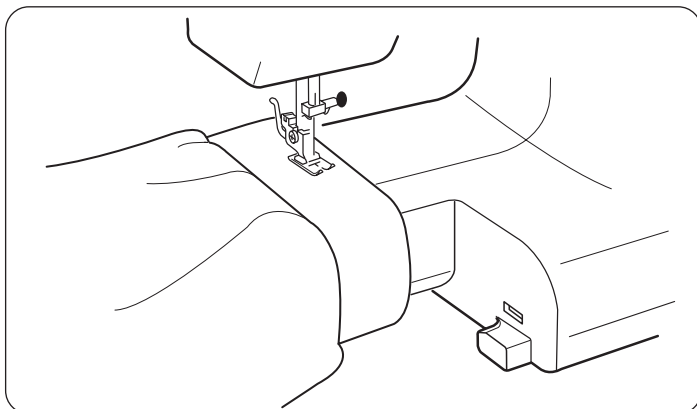
1. Ø ĩ óëüèè ĩ ðĩ çðà÷í û á
2. Āñĩ àðú ààòáéü
3. Êĩ ĩ ĩ éáèò èæ
4. Ēãĩ èà äëÿ âù ĩ àòú âáĩ èÿ ĩ ĩ éóáâòĩ ĩ àèè÷ãñēĩ é ĩ àèèè
5. Ēãĩ èà äëÿ ĩ ĩ òàéĩ ĩ ã ø àà
6. Ēãĩ èà äëÿ âø èâáĩ èÿ ĩ ĩ éĩ èè ĩ áĩ ĩ ñòĩ ðĩ ĩ ĩ ÿÿ

Ñòáĩ ààðòĩ û á ĩ ðēñĩ ĩ ñĩ áéáĩ èÿ é Āàø áé ĩ àø èĩ á ĩ ĩ æ ĩ òðáĩ èòü á âú ââèæ ĩ ĩ ĩ áĩ àèá.



ВЫДВИЖНОЙ ПЕНАЛ ДЛЯ ПРИНАДЛЕЖНОСТЕЙ

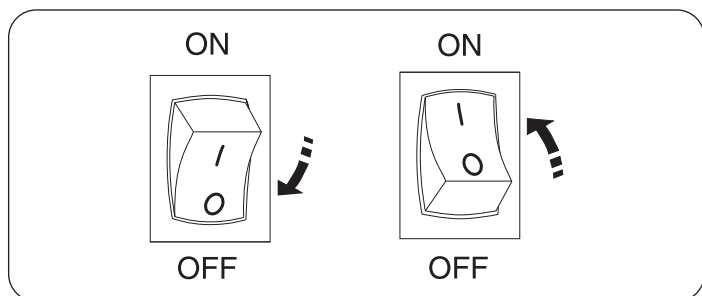
Āú ââèæ ĩ é ĩ áĩ àè äëÿ ĩ ðēĩ àäéáæ ĩ ñòáé ĩ ááñĩ á÷èââáò áĩ ĩ ĩ éĩ èòáèüĩ óð ĩ ĩ ááðòĩ ĩ ñòü äëÿ ø èòüÿ.
Ēãâĩ é ðóēĩ é ĩ ĩ òÿĩ èòá ĩ áĩ àè á ñòĩ ðĩ í ó è ñĩ èĩ èòá ñ ĩ àø èĩ ú. Äëÿ óñòáĩ ĩ âêè ĩ áĩ àèá ĩ óæ ĩ àèéóðáòĩ ĩ çããáéĩ óòü áã áĩ ú àè÷èà.



РУКАВНАЯ ПЛАТФОРМА

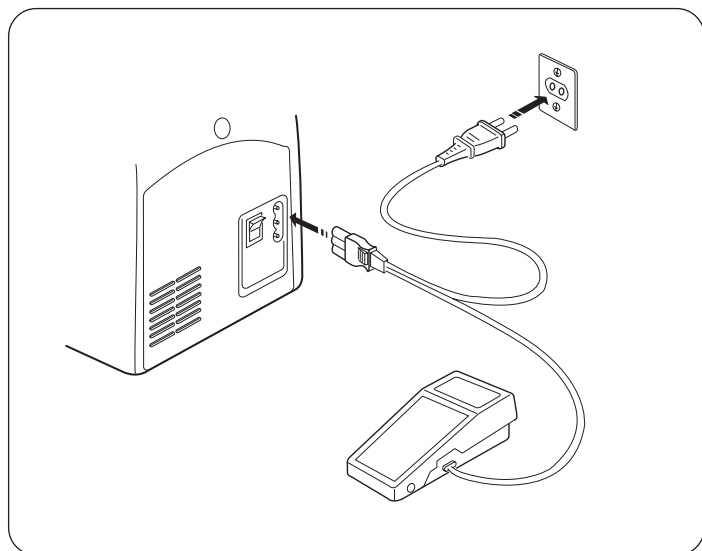
КРУГОВОЕ ШИТЬЕ

Ī áĩ àè éáæē ĩ ĩ èĩ ààòñÿ ñ ĩ àø èĩ ú, ĩ ñòááòñÿ óçèáÿ ðóéâáĩ áÿ ĩ èàò ĩ ðĩ à, ñ ĩ ĩ ĩ ĩ ù ùð ēĩ òĩ ðĩ é éáæē ĩ áðáááòü ààòü ĩ áĩ æòü, ðóéââà è ĩ èç áðð è.



ПОДГОТОВКА МАШИНЫ К РАБОТЕ

Включение (ON)
Отключение (OFF)



ПОДКЛЮЧЕНИЕ МАШИНЫ К ЭЛЕКТРОСЕТИ

Посмотрите, чтобы выключатель питания машины был в положении «OFF».

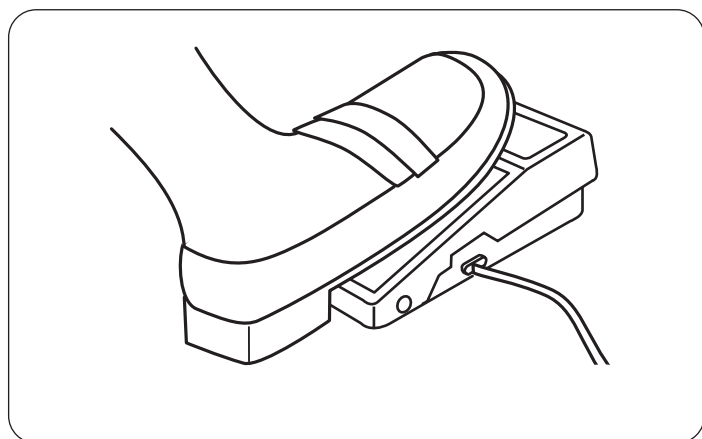
Сначала подключите штепсель педали в гнездо на машине.

А затем вилку питания включите в электрическую сеть.

Установите выключатель электропитания в положение «ON».

Ваша машина и подсветка включены.

ВНИМАНИЕ! Не оставляйте включенную машину без присмотра. Выключайте машину из сети, если она не используется.

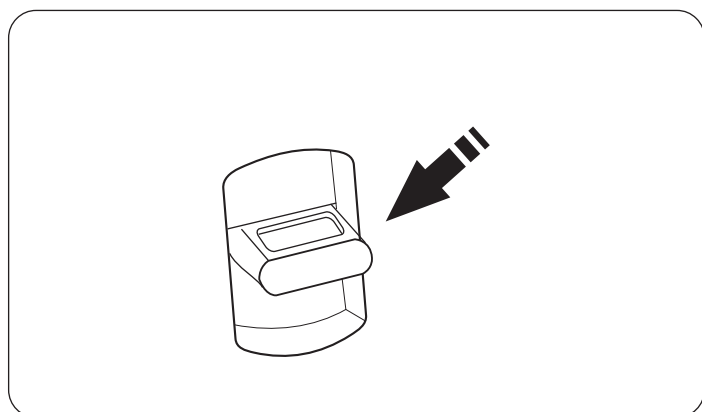


НОЖНАЯ ПЕДАЛЬ

Скорость шитья может изменяться с помощью педали.

Чем сильнее нажимаете на педаль, тем выше скорость шитья.

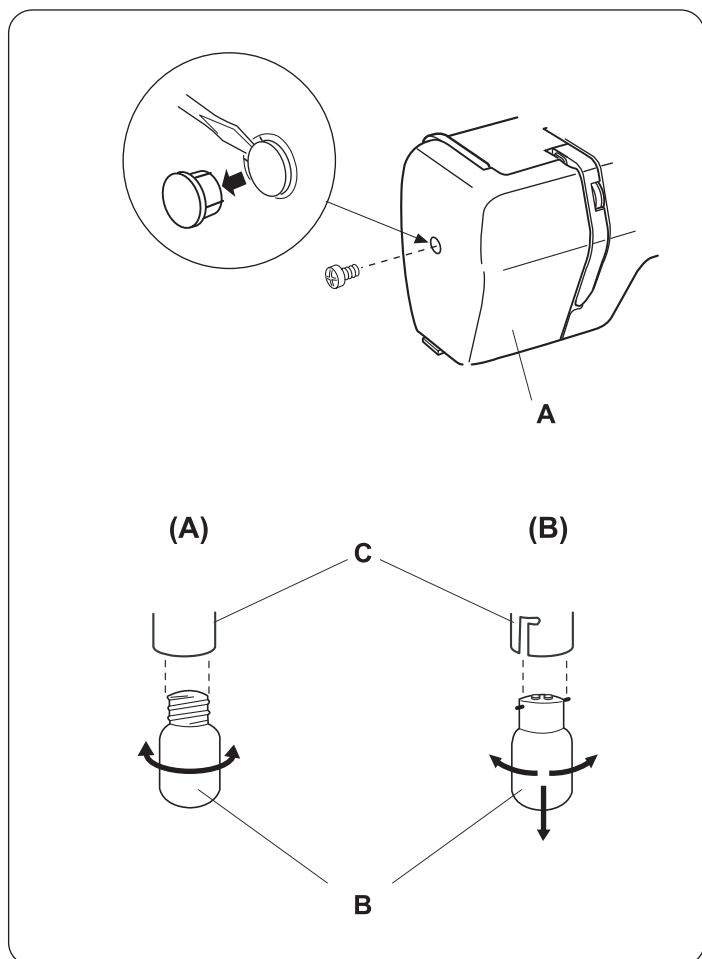
ВНИМАНИЕ! Не ставьте и не кладите на педаль машины никаких предметов, это может привести к самопроизвольному включению машины, либо к выходу из строя регулятора скорости или электродвигателя.



КЛАВИША ОБРАТНОГО ХОДА

Клавиша обратного хода служит для шитья в обратном направлении, например, для закрепок в начале и в конце строчки.

Как долго Вы держите клавишу обратного хода нажатой, так долго машина будет шить в обратном направлении.



ОСВЕТИТЕЛЬНАЯ ЛАМПОЧКА

А – боковая крышка
 В – лампочка
 С – гнездо лампочки

Обязательно пользуйтесь подсветкой, чтобы Ваши глаза не уставали во время шитья. Осветительная лампочка машины находится под боковой крышкой машины.

ЗАМЕНА ЛАМПОЧКИ

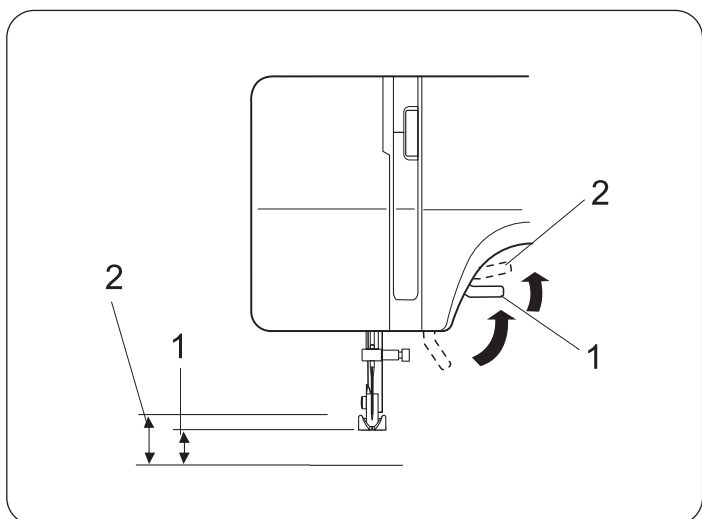
ВНИМАНИЕ! Перед заменой лампы обязательно отключите машину от электросети. Если лампочка ГОРЯЧАЯ, необходимо дождаться, пока она остынет.

С помощью отвертки откройте боковую крышку машины.

(А): Поверните лампочку влево и выньте из гнезда. Возьмите другую лампочку, вставьте ее в отверстие гнезда. Поверните лампочку вправо до полной фиксации.

(В): Чуть надавливая на лампочку, поверните ее на 90 градусов влево и выньте из гнезда. Возьмите другую лампочку, направьте контактные штырьки в отверстие гнезда. Чуть надавливая на лампочку, поверните лампочку на 90 градусов вправо и зафиксируйте в гнезде.

Закройте боковую крышку и включите машину.



РЫЧАГ ПОДЪЕМА ЛАПКИ

Рычаг подъема поднимает и опускает прижимную лапку. При опускании лапки держите рычаг двумя пальцами, чтобы не бросать его, а опускать аккуратно.

1. Нормальное верхнее положение.
2. Дополнительный подъем лапки.

При необходимости стачивания деталей с синтепоном воспользуйтесь дополнительным зазором подъема лапки. При поднятой лапке нажмите на рычаг подъема лапки с усилием вверх. Лапка еще поднимется на величину дополнительного зазора.

ВНИМАНИЕ! Лапка в этом положении не фиксируется.

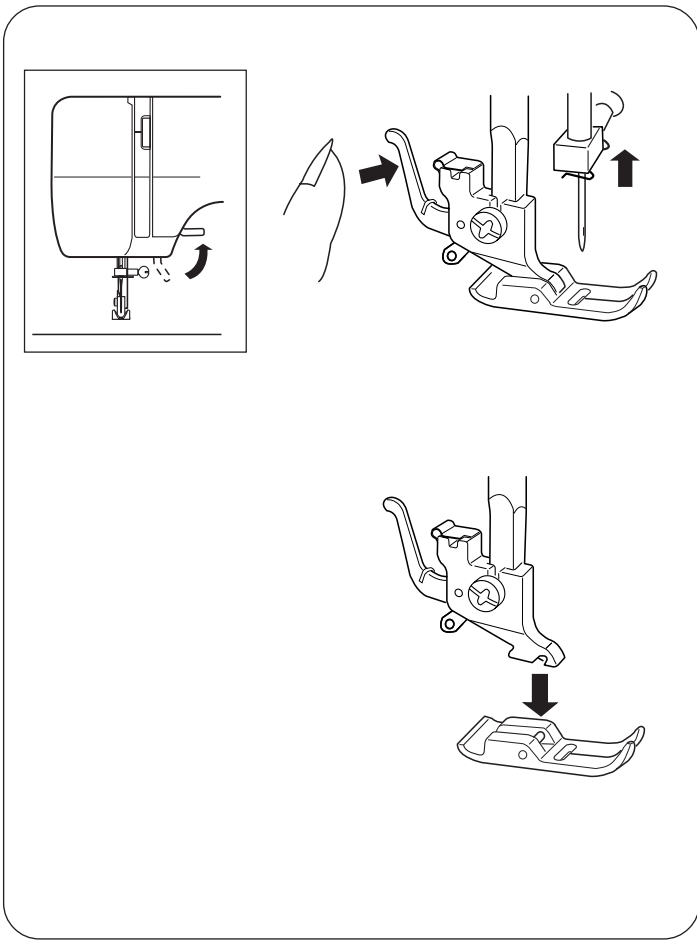
СНЯТИЕ И УСТАНОВКА ПРИЖИМНОЙ ЛАПКИ

Чтобы снять.

Ï ï áí èì èòà èæó â áâðõí áâ ï ï èí æáí èá. Äëÿ ÿòí ã
ï ï áâðõí èòà ì àõí áí á èí èáñí í à ñááÿ í à ñõí èüèí ,
÷-õí áú èæà ï ñòáí ï áèèáñü â áâðõí áí ï ï èí æáí èè.
Ï ï áí èì èòà ï ðèæèí í óð èàí éó. Í àæì èòà ðü ÷-áã
ñçàæè áâðæðòæÿ èàí èè. Èàí èà ñí èì áõñÿ.

Чтобы установить.

Ï ðè óñòáí ï áèá ï ðèæèí í ï é èàí èè ï ï èí æèòá
ï ðèæèí í óð èàí éó òàé, ÷-õí áú áâ ñòáðæáí ü
í àõí áèèñÿ ï ðÿì ï ï ï á áú áí èí é áâðæðòæÿ èàí èè.
Ï ï óñòèòá áí èç áâðæðòæÿ èàí èè è çàð èèñèðóéòá
(çàù áèéí èòà) èàí éó.



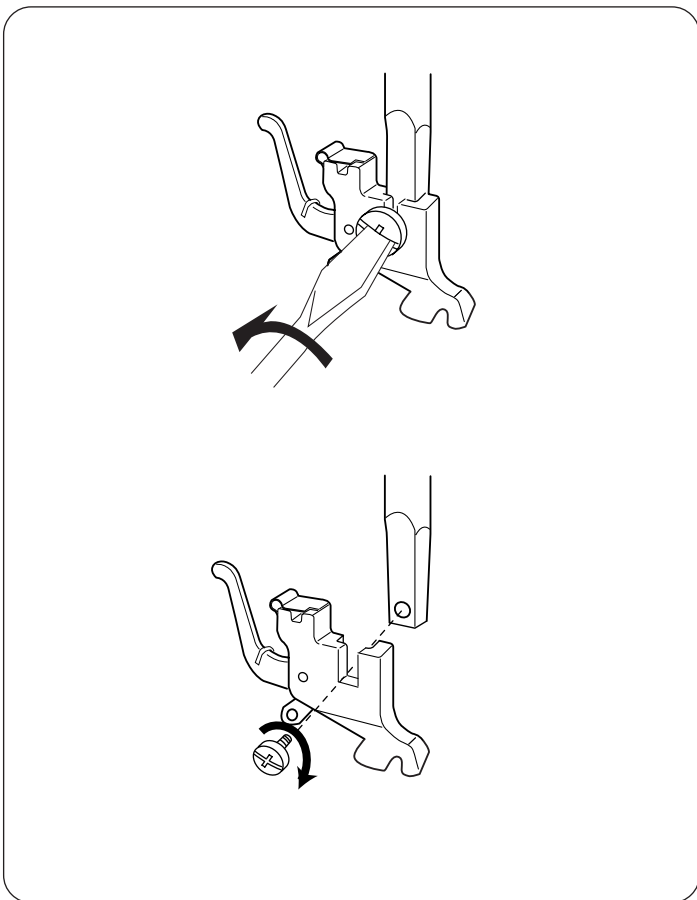
ОТСОЕДИНЕНИЕ И ПРИСОЕДИНЕНИЕ ДЕРЖАТЕЛЯ ЛАПКИ

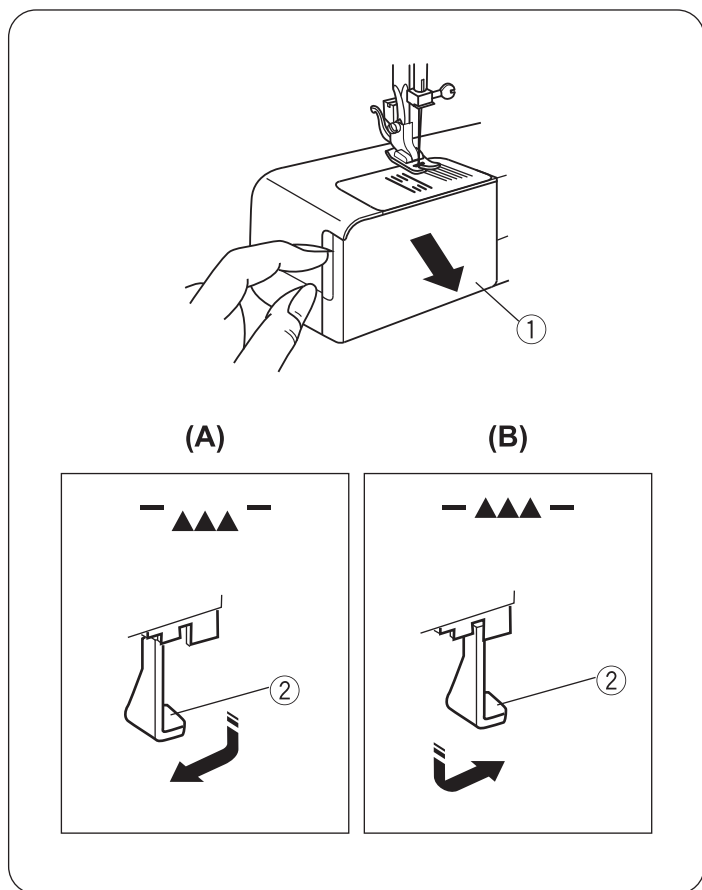
Чтобы отсоединить.

Äëÿ ï õñí áàéí áí èÿ áâðæðòæÿ èàí èè ï ï áâðõí èòà
áèí ò ï òáððèí é ï ðí òèá ÷-áñí áí é ñòáèèè.

Чтобы присоединить.

Á ï òáððòèÿ â áâðæðòæè èàí èè è ñòáðæ á
áñòááüòá èðáí áæ ï é áèí ò è çàòÿ èòà áã
ï òáððèí é ï ï ÷-áñí áí é ñòáèèè.





ОТКЛЮЧЕНИЕ ТРАНСПОРТЕРА ТКАНИ

Рычаг отключения транспортера ткани находится под крышкой челночного устройства. Откройте крышку челнока.

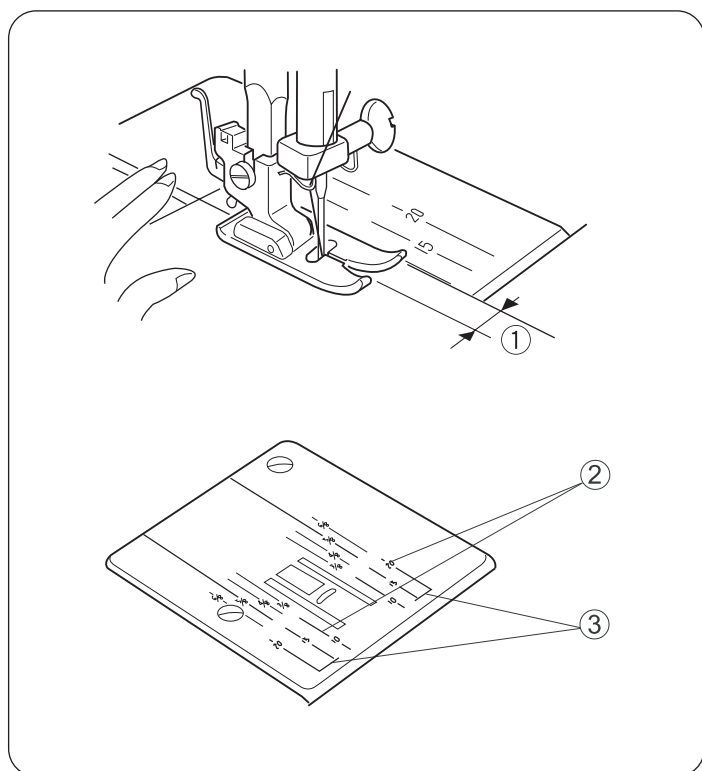
- (1) Крышка челночного устройства
- (2) Рычаг транспортера

(А): Для опускания транспортера ткани надавите на рычаг и оттяните его влево, как показано на рисунке.

(В): Для подъема транспортера ткани надавите на рычаг и оттяните его вправо, как показано на рисунке. Зубцы транспортера поднимутся при начале шитья.

ПРИМЕЧАНИЕ! При шитье транспортер ткани должен быть всегда поднят, чтобы ткань могла продвигаться.

ПРИМЕЧАНИЕ! Для штопки и вышивки рекомендуем отключать транспортер ткани.



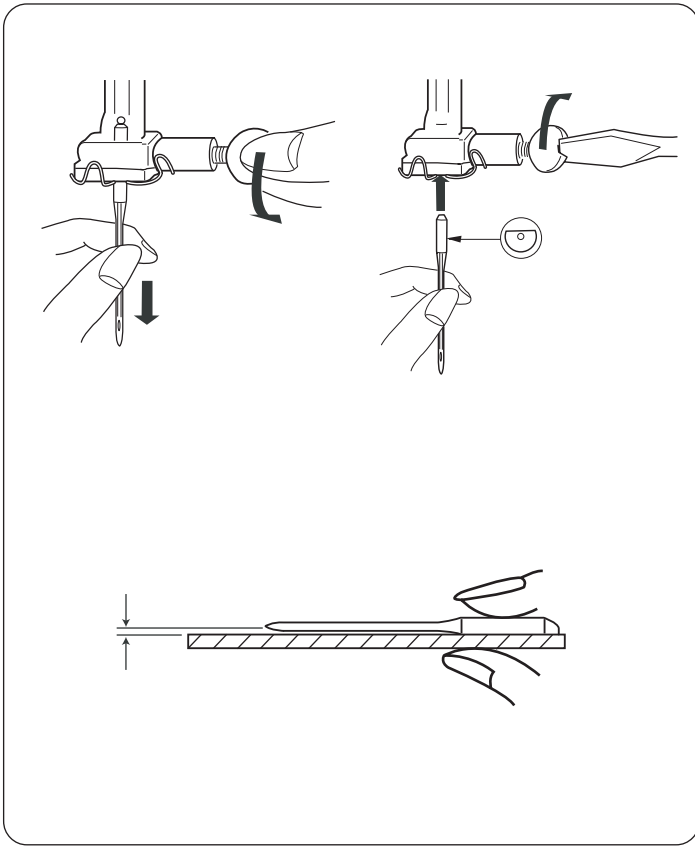
РАЗМЕТКА НА ИГОЛЬНОЙ ПЛАСТИНЕ

На игольной пластине нанесены метки в дюймах или в миллиметрах от центрального положения иглы.

С помощью этих меток Вам будет легко прошить строчку на определенном расстоянии относительно края ткани.

- (1) Расстояние от края ткани до центрального положения иглы
- (2) Направляющие линии
- (3) Угловые отметки

цифра	15	20	4/8	5/8	6/8
расстояние (см)	1,5	2,0	1,3	1,6	1,9
расстояние (дюйм)	(5/8)	(3/4)	1/2	5/8	3/4



ЗАМЕНА ШВЕЙНОЙ ИГЛЫ

Í î óñòèòà î ðèæèî í óð èàî éó.
 Î î ñòàáùòà èæó à èðàéî áá ááðóî áá î î èî æáî èà
 î î áî ðî òî î î àóî áî áî èî èáñà î î í àî ðàáèáî èð è
 ñááá.
 Áù èèð ÷èòà î èòàí èà î àø èí ù.
 Áèî ò èî òî ðú è èðáî èò èæó, î î ááðóî èòà í à ñááý è
 î ñèááùòà çàòýæó áèî òà.
 Ñí èî èòà èæó ñ èæèí ááðæòòàèü.
 Áî çùî èòà í î áóð èæó è áñòàáùòà áá á
 èæèí ááðæòòàèü «î èî ñèî é èü ñèî é» í àçàä.
 Î ðî ááðòòà, ÷òî èæà çàááááí à á èæèí ááðæòòàèü
 áî óî î ðà, è òî ðî ø î çàòýî èòà èðáî áæ ù é áèî ò ñ
 î î î ù ùð î òàáðòèè á í àî ðàáèáî èè î ò ñááý.

ВНИМАНИЕ! Èñî î èüçóéòà äèü ø èòüü
 èà÷áñòááí í ù á áóî òî áóî à èæó à ñî î òàáòñòàèè ñ
 áèáî î î àòáðèàèà è òèî î î í èòàé.

ПРОВЕРКА ИГЛЫ

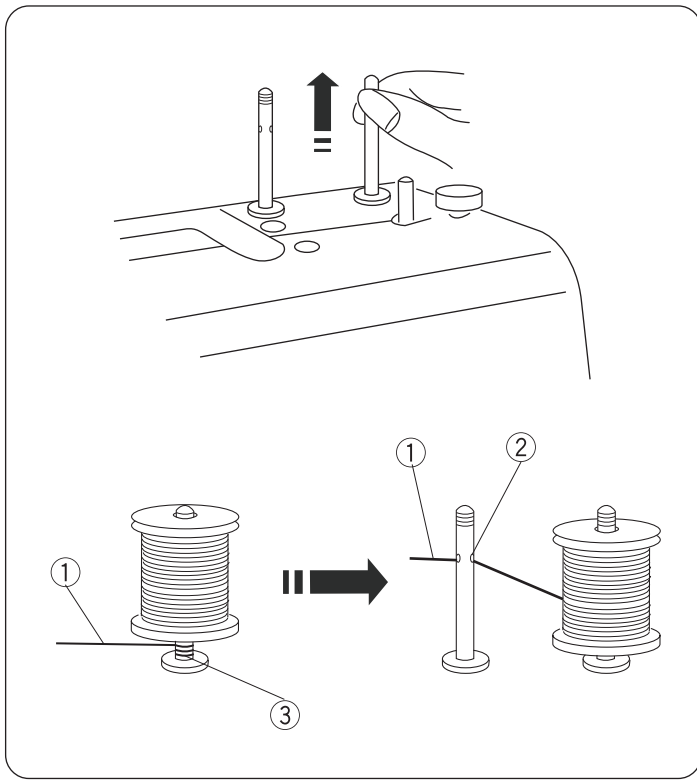
×òî áó î ðî ááðòèòü èà÷áñòááí èæó, î î èî æòòà áá
 î èî ñèî é ñòî ðî í î é í à ðî áî óð î î ááðóî î ñòü
 (èá èüî óð î èáñòèî ó, ñòáèè è òä.). Çàçî ðî áæáó
 èæè é è î èî ñèî é î î ááðóî î ñòüð áî èæáí áó òü
 î áèî áèí áó î . Í èèí æà í á èñî î èüçóéòà î î á óòü á
 èèè òóî ù á èæó.

Таблица соотношения номеров нитей и типа ткани

Ткань	Нитки	Размер иглы
Легкие ткани Èðáî ááø èí , áóàèü, áàòèñò î ðááî çà, èàî ðî í , èðáî ù , àòèáñ.	Ò í èèà ø áèèí áó á Ò í èèà øèî î ÷àòî áóî àæ ù á Ò í èèà ñèî òàòè÷áñèèá Õèî î î è ñ î î èèüñòáðî î	¹ 9/65 èèè 11/75
Средние ткани Èáí , òèî î î è, î èèá, òðèè òàæ î áðèèèü, ñàðæá, èî ñòð î í àý òèáí ü, ò èáí áèü.	Ø áèèí áó á ¹ 50 Õèî î ÷àòî áóî àæ ù á ¹ 50-80 Ñèî òàòè÷áñèèá ¹ 50-60 Õèî î î è ñ î î èèüñòáðî î	¹ 11/75 èèè ¹ 14/90
Тяжелые ткани Òèè, òàèà, æáááðáèí , í àèüòí ááý, áæèí ñ, áðáî èðî áî ÷ í àý è ðáî ñ.	Ø áèèí áó á ¹ 50 Õèî î ÷àòî áóî àæ ù á ¹ 40-50 Ñèî òàòè÷áñèèá ¹ 40-50 Õèî î î è ñ î î èèüñòáðî î	¹ 14/90 èèè 16/100

ПРИМЕЧАНИЯ:

- Ò í èèá í èòèè è èæó î ðèè áî ýð òñý, èàé î ðàáèèí , äèü ø èòüü òí í èèò òèáí áé, à òî èñòü á í èòèè è èæó – äèü ø èòüü òýæèèü ò òèáí áé. Í áðáá í à÷àèî î ðááî òü í à î àø èí á ðáèí í áî áóáòñý î ðî ááðòèòü î ðàáèèí î ñòü áó áî ðà í èòèè è èæó, áó î î èí èá ñòðî ÷èó í à í ááí èüø î î èî ñèóòèá î ðèè áî ýáî î è òèáí è.
- Èá èüî áý è ø î èèüí áý í èòèè áî èæ ù áó òü î áèí áèí áó î è.
- Í ðè èñî î èüçî ááî èè á ðááí òà òî í èî é í èòèè ÷áèè ÷áèè èèè èèè èèüñòáðòà áî î òñèááòñý èñî î èüçî ááòü ðáçî ù á í èòèè á èæá è í à ø î èèèá.
- Äèü ø èòüü ýèáñòè÷á ù ò, í ñî áî òí í èèò è ñèî òàòè÷áñèèò òèáí áé ñèááóáò î ðèè áî ýòü ñî áèèèüí ù á èæó Ñóí áð Ñòðáé÷ èèè Áæáðñè (ñ ñèî áé èí èáí ÷èè é). Í í è í á «ðóáýò» òðèè òàæè ýó ò áèòèáí î î ðááí òáðàù áð ò î ðî î òñè ñòáæèí á.
- Äèü òñòáðáí áî èý ááò î ðè àòèè ñòðî ÷áèè ðáèí í áî áóáòñý ø èòü î ñî áî òí í èèá òèáí è ñî ðèè áî áî èáî áóáèèòóð ù èòü àòáðèàèí á èèè î î òí í èí é áóî áæá.



УСТАНОВКА КАТУШЕК С НИТКАМИ

À ýòèõ ì àø èí àõ àñòù ààà àáðòèèàèüí ù õ ñòáðæ ý äëý óñòàí í àèè èàòóø àé ñ í èòèàì è.

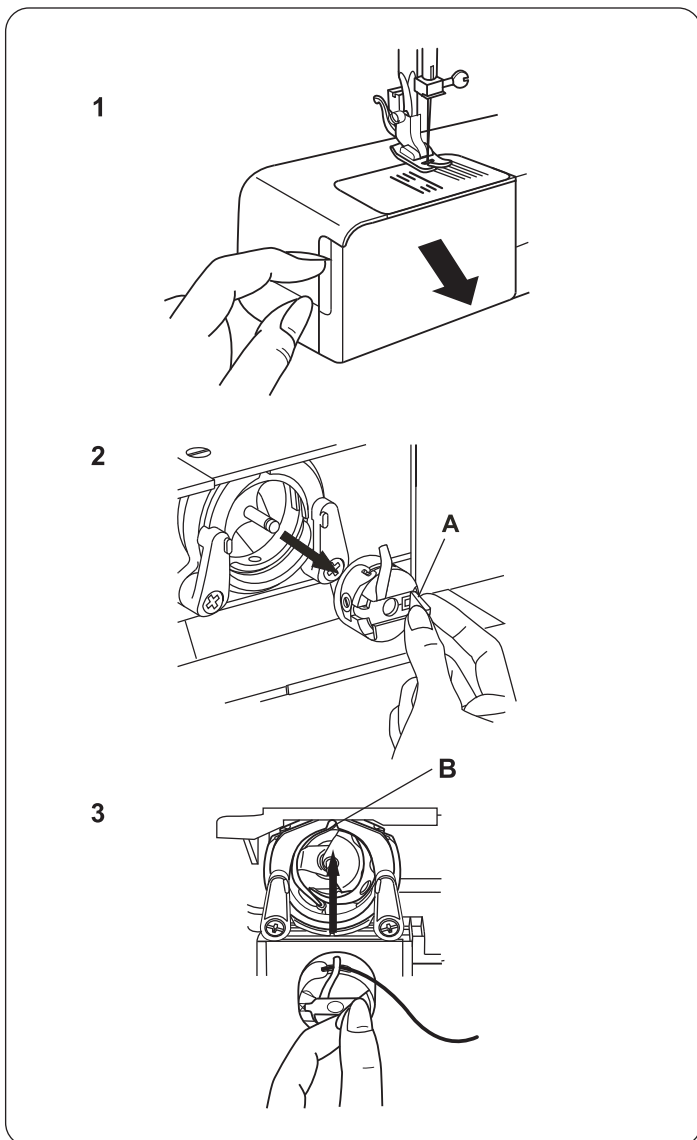
Äëý óñòàí í àèè èàòóø èè àù òýí èòà ñòáðæáí ù àááðõ. Äëý óí àèí àèè ì àø èí ù àáðí èòà ñòáðæáí ù à ï ðáæ á à ï í èí æáí èà.

- (1) Ááðõí ýý í èòù
- (2) Í òááðñòèà à ñòáðæ á
- (3) Çàì òòàí í àý í èòù í à ñòáðæ á

×òí áù í èòù í à çàì òòù ààèàñü í à ñòáðæ á ï í à èàòóø èí é, óñòàí í àèòà èàòóø èó í à èðàéí èé ñòáðæáí ù è ï ðí àáí ùòà í èòù á í òááðñòèà í à àòí ðí ì ñòáðæ á. Í òááðñòèà áí èæí í áù òù í àí ðáæáí í à ñòí ðí í ó èàòóø èè.

Äí ï í èí èòàèüí ù é ñòáðæáí ù äëý í èòí è èñí í èüçóáòñý:

- äëý í àí í òèè ø ï óèüèè, ÷òí áù í à áù í èì àòù çàì ðáæáí í óð ááðõí þ þ í èòù,
- äëý ø èòùý ááí éí í é èæí é, òàè èàè äëý ýòí ã òðááóáòñý 2 èàòóø èè ááðõí áé í èòè.



УСТАНОВКА ШПУЛЬНОГО КОЛПАЧКА

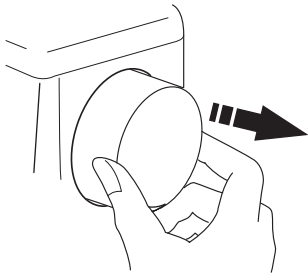
1. Ñí èì èòà ï áí àè äëý ï ðèí àèèáæí í ñòáé. Í òèðí éòà èðù ø èó ÷àéí í ÷í í ã óñòðí éñòàà. Áðàù àý ì àóí áí à èí èáñí á í àí ðáæáí èè í à ñááý, óñòàí í àèòà èæó á èðàéí àí ááðõí àí ï í èí æáí èè.

2. Áí çüí èòà çàù àééó «À» ááòí ý ï àèüòàì è èááí é ðóèè è áù í ùòà ø ï óèüí ù é èí èí à÷í é èç ÷àéí í ÷í í ã óñòðí éñòàà.

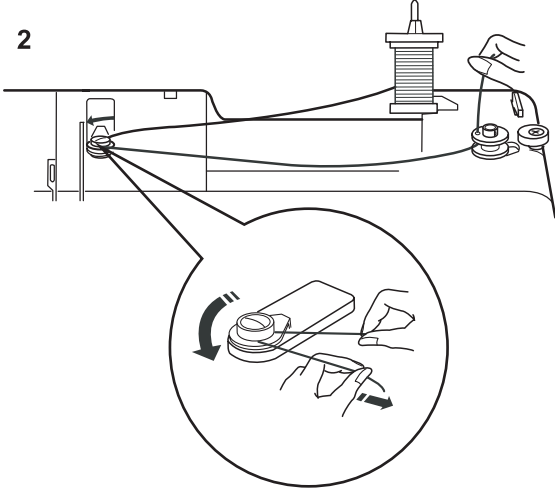
3. Ì ðè óñòàí í àèà ø ï óèüí í ã èí èí à÷èà á ÷àéí í é í áðàòèòà áí èì àí èà í à òí, ÷òí áù ðí æí é «À» áñòàè á óæóáéáí èà í à èí èüòà ÷àéí í ÷í í ã óñòðí éñòàà.

НАМОТКА НИТКИ НА ШПУЛЬКУ

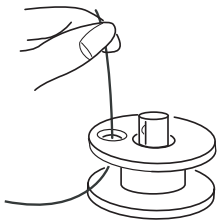
1



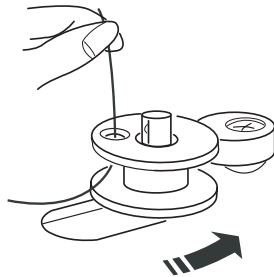
2



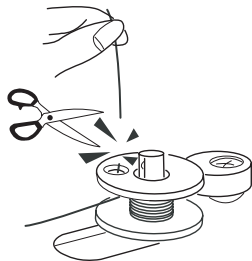
3



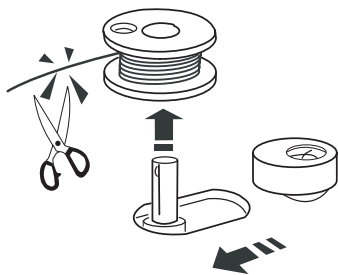
4



5



6



1. Ї оòŷí èòà ì àõí àí à êí èáñí àí ðàáí . Ї оèèр ÷èòà ðàáí ÷èè ààè ì àø èí ù , ÷õí áù àí áðàì ŷ í àì ìòèè ø ì оèüèè èæà í à ðàáí òèè.

2. Їòàí ì àèòà èàòóø èó ñ í èòèí é í à ááðòèèàèüí ù é ñòáðæáí ù.
Ї ðí ááàèòà í èòü ì áæáó òàðáèèàì è í èòáí àí ðàáèòàèŷ àèŷ í àì ìòèè ø ì оèüèè.

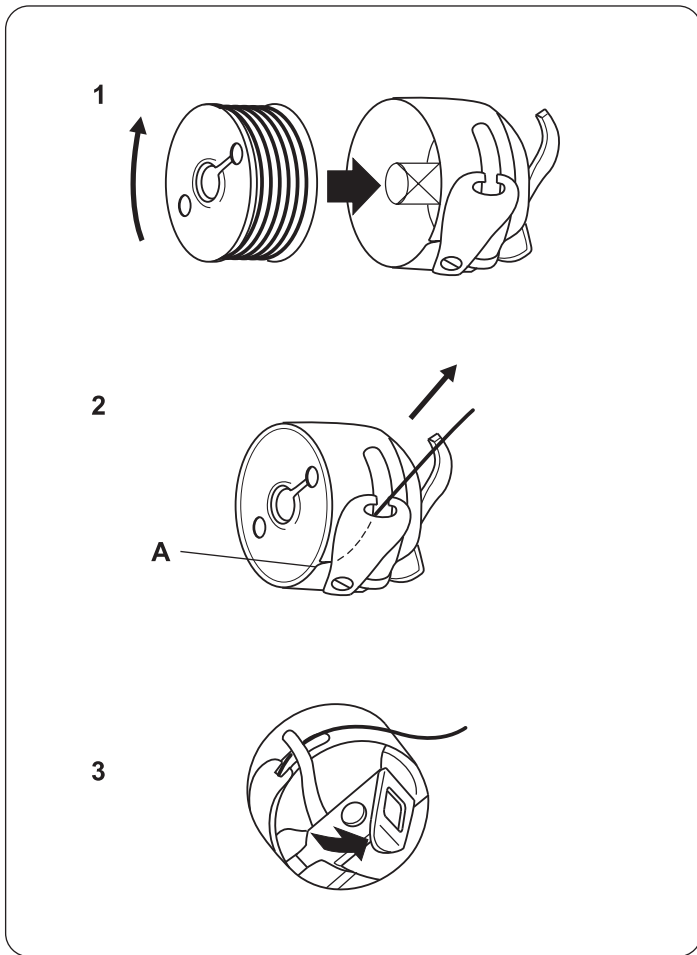
3. Áí çüì èòà ø ì оèüèó à ðóéó è ì ðí ì оñòèòà í èòü ÷áðáç ì òááðñòèà à ø ì оèüèà ñ àí оòðáí í áé í à áí áø í рр ñòí ðí ó.

4. Ї áááí ùòà ø ì оèüèó í à ø ì èí ááèü àèŷ í àì ìòèè è ì ì ááèí ùòà áá àí ðàáí . Їááðæááŷ ñáí àí àí ù é êí í àò í èòè à ðóéá, í áæ èòà í à ì ááàèü.

5. Ї ñòàí ì àèòà ì àø èí ó, êí æà í à ø ì оèüèó í àì ìàáòñŷ í àì ì ì á í èòè. Ёí í àò í èòè, áù õí àŷù èé èç ø ì оèüèè, ì áðáæüòà.

6. Їí ì áà í àæè èòà í à ì ááàèü è ì ðí àí èæòà í àì ìòéó í èòè í à ø ì оèüèó. Ёí æà ø ì оèüèà áóááò ì ì èí ì ñòüр í àì ìòàí à, ì ðí èçí éááò àáõí ì àòè÷áñèí à ì оèèр ÷áí èá. Ááðí èòà ø ì èí ááèü ì ì òàèèè à ì ì ðí àèüí í à ì ì èí æáí èá, ì ì ááèí ùòà áá àèááí . Ї òðáæüòà í èòü è ñí èì èòà ø ì оèüèó ñí ø ì èí ááèŷ àèŷ í àì ìòèè.

Їòàí ì àèòà ì àõí àí à êí èáñí à ðàáí ÷áá ì ì êí æáí èá.

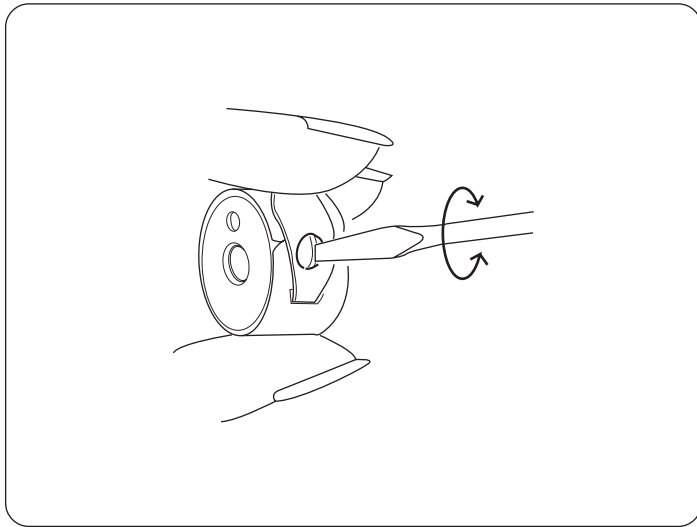


ЗАПРАВКА НИЖНЕЙ НИТИ УСТАНОВКА ШПУЛЬКИ

1. \hat{A} \hat{c} \hat{u} \hat{i} \hat{e} \hat{o} \hat{a} $\hat{\sigma}$ \hat{i} \hat{o} \hat{e} \hat{u} \hat{e} \hat{o} \hat{a} \hat{i} $\hat{\delta}$ \hat{a} \hat{a} \hat{o} \hat{p} $\hat{\delta}$ \hat{o} \hat{e} \hat{e} \hat{e} \hat{a} \hat{n} \hat{o} \hat{a} \hat{u} \hat{o} \hat{a} \hat{a} \hat{a} $\hat{\sigma}$ \hat{i} \hat{o} \hat{e} \hat{u} \hat{i} \hat{u} \hat{e} \hat{e} \hat{i} \hat{e} \hat{i} \hat{a} $\hat{+}$ \hat{i} \hat{e} \hat{o} \hat{a} \hat{e} \hat{i} \hat{a} \hat{d} \hat{a} \hat{c} \hat{i} $\hat{,}$ $\hat{+}$ \hat{o} \hat{i} \hat{a} \hat{u} \hat{i} $\hat{\delta}$ \hat{e} \hat{a} \hat{u} \hat{o} \hat{y} \hat{a} \hat{e} \hat{a} \hat{i} \hat{e} \hat{e} \hat{i} \hat{e} \hat{o} \hat{e} $\hat{\sigma}$ \hat{i} \hat{o} \hat{e} \hat{u} \hat{e} \hat{a} \hat{a} $\hat{\delta}$ \hat{a} \hat{u} \hat{a} \hat{e} \hat{a} \hat{n} \hat{u} \hat{i} $\hat{+}$ \hat{a} \hat{n} \hat{i} \hat{a} \hat{i} \hat{e} \hat{n} \hat{o} \hat{a} \hat{e} \hat{e} \hat{a} $\hat{,}$ \hat{n} \hat{i} $\hat{+}$ \hat{o} $\hat{\delta}$ \hat{e} \hat{o} \hat{a} \hat{i} \hat{a} $\hat{\delta}$ \hat{e} \hat{n} \hat{o} \hat{i} \hat{e} \hat{a} $\hat{,}$

2. \hat{I} $\hat{\delta}$ \hat{i} \hat{a} \hat{a} \hat{e} \hat{o} \hat{a} \hat{i} \hat{e} \hat{o} \hat{u} \hat{n} \hat{i} $\hat{\sigma}$ \hat{i} \hat{o} \hat{e} \hat{u} \hat{e} \hat{e} \hat{a} \hat{u} \hat{a} \hat{e} \hat{u} $\hat{\sigma}$ \hat{i} \hat{o} \hat{e} \hat{u} \hat{i} \hat{a} \hat{e} \hat{i} \hat{e} \hat{i} \hat{a} $\hat{+}$ \hat{e} \hat{a} « \hat{A} ».

3. \hat{I} $\hat{\delta}$ \hat{o} \hat{y} \hat{i} \hat{e} \hat{o} \hat{a} \hat{i} \hat{e} \hat{o} \hat{u} $\hat{+}$ \hat{a} \hat{d} \hat{a} \hat{c} \hat{i} $\hat{\delta}$ \hat{o} \hat{a} \hat{e} \hat{i} \hat{e} \hat{o} \hat{i} \hat{a} \hat{o} \hat{y} \hat{a} \hat{e} \hat{i} \hat{e} \hat{y} . \hat{I} \hat{e} \hat{o} \hat{u} \hat{a} \hat{i} \hat{e} \hat{a} \hat{i} \hat{a} \hat{u} \hat{e} \hat{o} \hat{e} $\hat{+}$ \hat{a} \hat{d} \hat{a} \hat{c} \hat{a} \hat{e} \hat{i} \hat{e} $\hat{,}$ \hat{n} \hat{i} $\hat{+}$ \hat{o} $\hat{\delta}$ \hat{e} $\hat{\delta}$ \hat{e} \hat{n} \hat{o} \hat{i} \hat{i} \hat{e} . \hat{A} \hat{u} \hat{o} \hat{y} \hat{i} \hat{e} \hat{o} \hat{a} \hat{e} \hat{i} \hat{a} \hat{o} \hat{i} \hat{e} \hat{o} \hat{e} \hat{i} \hat{e} \hat{i} $\hat{10}$ \hat{n} \hat{i} $\hat{.}$



РЕГУЛИРОВКА НАТЯЖЕНИЯ НИЖНЕЙ НИТИ

\hat{A} \hat{e} \hat{y} \hat{i} \hat{a} \hat{u} $\hat{+}$ \hat{i} \hat{a} $\hat{\sigma}$ \hat{i} \hat{o} \hat{e} \hat{u} \hat{y} \hat{i} $\hat{\delta}$ \hat{e} \hat{e} \hat{n} \hat{i} \hat{i} \hat{e} \hat{u} \hat{c} \hat{i} \hat{a} \hat{i} \hat{e} $\hat{\sigma}$ \hat{a} \hat{e} \hat{i} \hat{u} \hat{o} \hat{i} \hat{e} \hat{o} \hat{a} \hat{e} $\hat{1}$ 50 $\hat{-}$ 60 $\hat{\delta}$ \hat{a} $\hat{\sigma}$ \hat{e} \hat{e} $\hat{\delta}$ \hat{i} \hat{a} \hat{e} \hat{i} \hat{a} \hat{o} \hat{y} \hat{a} \hat{e} \hat{i} \hat{e} \hat{a} \hat{i} \hat{e} \hat{a} \hat{i} \hat{e} \hat{o} \hat{e} \hat{i} \hat{a} \hat{i} \hat{o} \hat{a} \hat{i} \hat{a} $\hat{.}$

$\hat{\delta}$ \hat{a} $\hat{\sigma}$ \hat{e} \hat{e} $\hat{\delta}$ \hat{i} \hat{a} \hat{e} \hat{i} \hat{a} \hat{o} \hat{y} \hat{a} \hat{e} \hat{i} \hat{e} \hat{a} \hat{i} \hat{e} \hat{o} \hat{e} $\hat{\delta}$ \hat{a} $\hat{\sigma}$ \hat{e} \hat{e} $\hat{\delta}$ \hat{o} \hat{a} \hat{o} \hat{n} \hat{y} \hat{i} $\hat{\delta}$ \hat{e} \hat{i} \hat{n} \hat{i} \hat{a} \hat{u} \hat{o} \hat{a} \hat{e} \hat{a} \hat{o} $\hat{\delta}$ \hat{a} \hat{i} \hat{o}

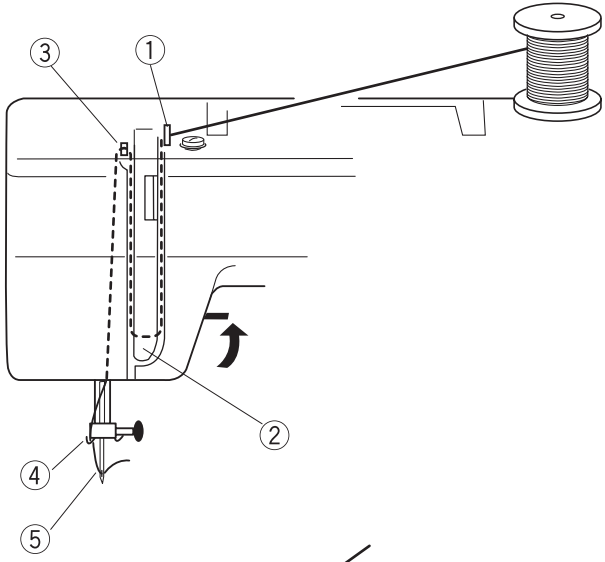
\hat{A} \hat{e} \hat{y} $\hat{\delta}$ \hat{a} $\hat{\sigma}$ \hat{e} \hat{e} $\hat{\delta}$ \hat{i} \hat{a} \hat{e} \hat{i} \hat{e} \hat{a} \hat{i} \hat{e} \hat{o} \hat{e} \hat{i} \hat{o} \hat{a} \hat{i} \hat{a} \hat{i} \hat{n} \hat{o} \hat{a} \hat{o} \hat{u} $\hat{\sigma}$ \hat{i} \hat{o} \hat{e} \hat{u} \hat{i} \hat{u} \hat{e} \hat{e} \hat{i} \hat{e} \hat{i} \hat{a} $\hat{+}$ \hat{i} \hat{e} \hat{e} $\hat{+}$ \hat{a} \hat{e} \hat{i} $\hat{+}$ \hat{i} \hat{a} \hat{o} \hat{n} \hat{o} $\hat{\delta}$ \hat{i} \hat{e} \hat{n} \hat{o} \hat{a} $\hat{.}$ \hat{A} \hat{c} \hat{u} \hat{i} \hat{e} \hat{o} \hat{a} $\hat{\sigma}$ \hat{i} \hat{o} \hat{e} \hat{u} \hat{i} \hat{u} \hat{e} \hat{e} \hat{i} \hat{e} \hat{i} \hat{a} $\hat{+}$ \hat{i} \hat{e} \hat{o} \hat{a} \hat{e} $\hat{,}$ \hat{e} \hat{a} \hat{e} \hat{i} \hat{i} \hat{e} \hat{a} \hat{c} \hat{a} \hat{i} \hat{i} \hat{a} $\hat{\delta}$ \hat{e} \hat{n} \hat{o} \hat{i} \hat{e} \hat{a} $\hat{.}$

\hat{I} \hat{i} \hat{a} \hat{a} $\hat{\delta}$ \hat{i} \hat{e} \hat{o} \hat{a} \hat{a} \hat{e} \hat{i} \hat{o} \hat{a} \hat{i} \hat{a} \hat{e} \hat{y} \hat{o} \hat{n} \hat{e} \hat{e} \hat{a} \hat{i} \hat{e} \hat{y} \hat{i} \hat{a} \hat{o} \hat{y} \hat{a} \hat{e} \hat{i} \hat{e} \hat{o} \hat{e} \hat{e} \hat{a} \hat{a} \hat{i} $\hat{-}$ \hat{a} \hat{e} \hat{y} \hat{i} \hat{n} \hat{e} \hat{a} \hat{a} \hat{e} \hat{a} \hat{i} \hat{e} \hat{y} \hat{i} \hat{a} \hat{o} \hat{y} \hat{a} \hat{e} \hat{i} \hat{e} \hat{o} \hat{e} $\hat{.}$

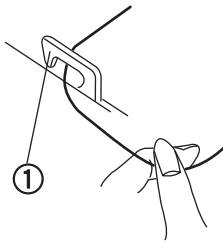
ВНИМАНИЕ! $\hat{\delta}$ \hat{a} \hat{e} \hat{i} \hat{i} \hat{a} \hat{i} \hat{o} \hat{a} \hat{i} \hat{i} \hat{a} \hat{i} $\hat{\delta}$ \hat{a} $\hat{-}$ \hat{e} \hat{a} \hat{a} \hat{o} \hat{u} \hat{a} \hat{e} \hat{i} \hat{o} \hat{i} \hat{a} \hat{i} \hat{e} \hat{a} \hat{a} $\hat{,}$ $\hat{+}$ \hat{a} \hat{i} \hat{a} $1/2$ \hat{i} \hat{a} \hat{i} $\hat{\delta}$ \hat{i} \hat{o} \hat{a} $\hat{.}$

ЗАПРАВКА ВЕРХНЕЙ НИТИ

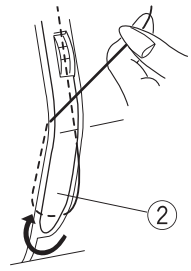
Όπως ί αέοά εεό ά εθαεί άά άάδοί άά ί ί εί αεί έά, άδάυ άγ ί άοί άί ά εί έάνη ά ί άί θαάεί έέ έήάά. ί άγçάόάεύί ί ί ί άί έί έόά ί θεάει ί όρ έάί έό, εί ά-ά ί ά ί οέοί þ όñý άάθάεί -έέ, ñ ί ί ί ί ύ þ εί όί όύ ό θαάέέέόόόñý ί άόγαί έά άάδοί άέ ί έέ. Όπως ί αέοά έάόόø έό ñ ί έέάί έ ί ά έθαεί έέ ñόάθάάί ύ (ί έού ñί έί άάόñý ñçάάέ έάόόø έέ) έ ί όί άάάέόά ί έού ά ί ί ñέάάί άάόάεύί ί ñέ 1...5 (ί ί ñόάέέάί , ί άδñί άάί ί ύί ί ά εί όί όñά ί άø εί ύ).



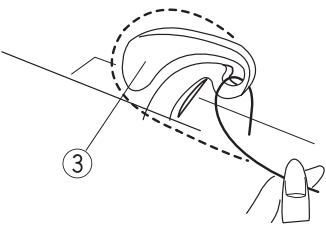
1



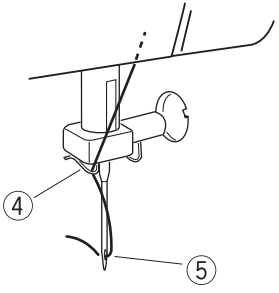
2



3



4 5



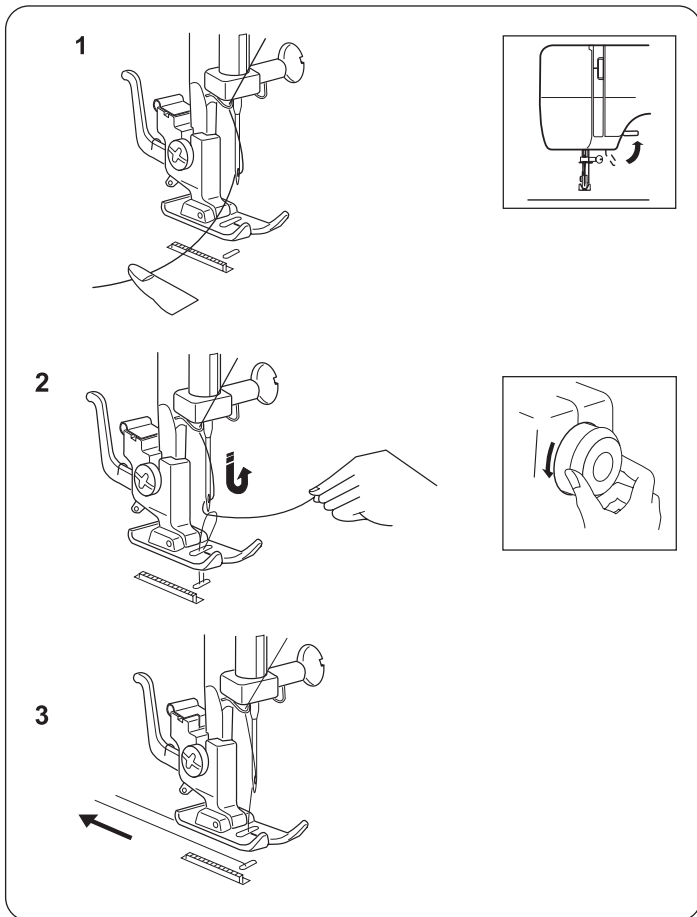
1. ί όί ί όñέόά ί έού -άόç ί έόάί άί θαάέόάεύί ί ά άάδοί άέ έóø έά ί άø εί ύ έ ί όί άάάέόά ί έού άί έç άάί έύ ί θαάί έ ί όί όçç έ έάñóεί ύ ί έόάί θεόγáέάόάεύ.

2. ί όί άάάέόά ί έού ñί θαάά ί έέάάί ί ί ά ί έάñóεί ί έ ί έόάί θεόγáέάόάεύ έ ί ί άί έί άέόά ί έού ί άάάό.

3. Άύ όγáέάγ ί έέόό ñ ί θαάί έ ñόί όί ί ύ ί ά έάάόþ, ί όί άάάέόά άά ί άά όύ -άñ ί ί έόάί θεόγáέάόάεύ, -όί άύ çάάάñέέ ά όø εί ýóí ã όύ -άñ.

4. ί άά έάί έ άñóύ 2 ί έόάί άί θαάέýþ ύ έó έóþ -έά. Çάάάάέόά ί έού çά ί άεί έç έóþ -εί ά.

5. Άάάί ύά ί έού ά έέό έ άύ όγί έόά ί έού ñ ί όί έέάί ί ί εί αεί έ έñόί όί ί ύ έέύ.



ВЫТЯГИВАНИЕ ШПУЛЬНОЙ НИТИ

1. Î î âî èì èòà î ðèæèì í óð èàîí éó. Âî çüî èòà èã èüî óð í èòü à èãáóð ðóéó.

2. Î ñòî ðî æ î î î âî ðà-èaàÿ ì àõî âî á èî èãñî ì ðaâî é ðóéî é á í àî ðaâéáí èè é ñááá, î î óñòèòà èæó áí èç. Î ðî âî èæèòà áðàù áí èá ì àõî âî ñ èî èãñà âî î î èó-áí èÿ èðàéí áã ááðõî áã î î èî æáí èÿ ðü -àãá í èòáî ðèòÿæááòáèÿ. Ñèáãèà î î öÿí èòà ááðõî þ þ í èòü, -òî áú áú öÿí óóü î àòèþ í èæ áé í èèè.

3. Âú öÿí èòà í áá í èòèè í à 15 ñî (6 äð èì î à) í àçãà è î î á î ðèæèì í óð èàîí éó.

НИТЕВДЕВАЮЩЕЕ УСТРОЙСТВО

(á áàçî áú õ î î ääèÿõ í á óñòáí í æéáí)

×õî áú çàî ðaâèòü í èòü ñîññî ì ì ùþ í èòááááááþ ù áã óñòðî éñòáà, áú î î éí èòà ááéñòáèÿ 1 – 4, èàè î î èàçáí í í à ðèñóí éàó.

Äæèèòà ÿòî àèéóðàòî í è áí èì àòáèüí í !

1. Áðàù àèòà ì àõî âî á èî èãñî á í àî ðaâéáí èè í à ñááÿ, î î èà èæà í á í èàæñòÿ á ááðõî àî î î èî æáí èè. Î î öÿí èòà áí èç ðü -áãá èòááááááþ ù áã óñòðî éñòáà (1) èàè î î æ í í èæá.

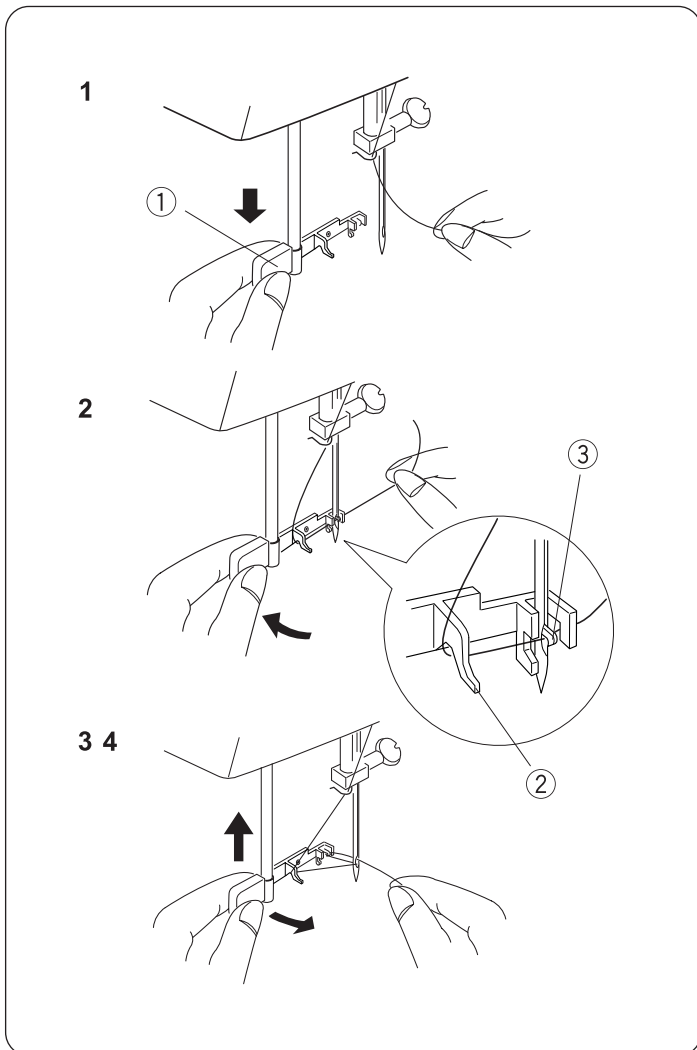
2. Î î ááðõî èòà ðü -áãá í àî ðaâéáí èè ñòðáèèè, èàè î î èàçáí í í à ðèñóí éá, -òî áú èðî õî óí ù é èðþ -í é (3) î ðî ø áé -áðáç æàçî é èæü. Î ðî áááèòà í èèéó áí èðóáí áî ðaâèòáèÿ (2) è î î á èðþ -éí î .

3. Î î ááðõî èòà ðü -áãá í àî ðaâéáí èè ñòðáèèè, èàè î î èàçáí í í à ðèñóí éá, -òî áú áú öÿí óóü î àòèþ í èèè ñçáàè èæü.

4. Î ááéáí í î î áí èì èòà ðü -áãá -òî áú áú öÿí óóü î àòèþ í èèè áááðõ, î î ñòááüòà áã á í áðááí -áá î î èî æáí èá.

Î î öÿí èòà çà î àòèþ è áú öÿí èòà èî í áö í èèè -áðáç èæó.

ПРИМЕЧАНИЕ: Ðáèî í áí áóáî èñî î èüçî ááòü í èòááááááþ ù áã óñòðî éñòáí î ðè ðaááí ðá ñ èæáí è 1 11 – 1 16 èèè ñ èæáí è ñ “ñèí áé èî éáí -éí é” è í èòÿí è ðî èü èí î é 1 50 – 1 80 (1 100 – 1 140).



РЕГУЛИРОВКА НАТЯЖЕНИЯ ВЕРХНЕЙ НИТИ

Í àòÿæáí èá í èòè çààèñèò ò èà-áñòàà ñø èáááí í é òèáí è, í áí ðàáèáí èÿ òèáí è è ì áòí áí á ø èòÿÿ.

- (1) Ááðóí ÿÿ (èã èüí àÿ) í èòü
- (2) Í èæ ÿÿ (ø í óèüí àÿ) í èòü
- (3) Èèòáááÿ ñòí ðí í à
- (4) Èçí áí í ÷í àÿ ñòí ðí í à

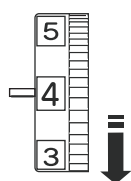
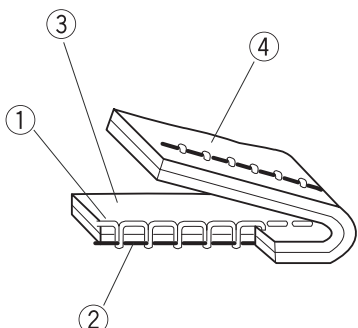
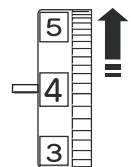
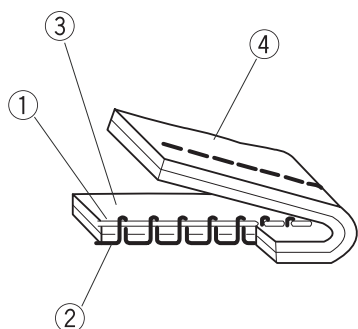
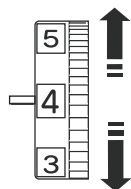
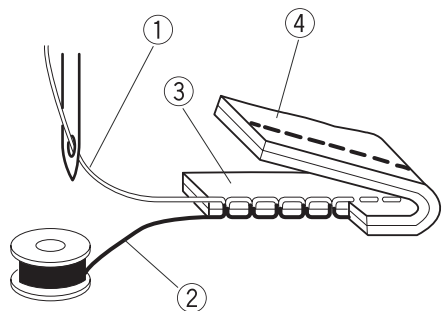
Для прямой строчки.

Èáááèüí àÿ í ðÿì àÿ ñòðí ÷èà í í èó-ááòñÿ í ðè ï áðáí èáòáí èè í èòè ì áæáó ááòí ÿ ñèí ÿì è òèáí è.

Для отделочных или декоративных строчек (зиг-заг).

Í ðè ï ðàáèèüí í é ñòðí ÷èà çèã-çàã ì í èæ ÿÿ í èòü í á áí èæ à í í èàçú ààòñÿ í à ááðóí áé ñòí ðí í á ñø èáááí í é òèáí è, à ááðóí ÿÿ í èòü ì í æò áú òü ÷òü àèáí à í à í èæ áé ñòí ðí í á ñø èáááí í é òèáí è.

Áñèè Áú èñí í èüçóàòà ðàçí ú á í èòè áááðóó è í à ø í óèüèá, òí ì í æ í í í èó-èòü òí ðí ø í ñáàèáí ñèðí ááí í í á í àòÿæáí èá í èòáé ñííí í ì ù ùð ðó-í í é í àñòðí éèè.



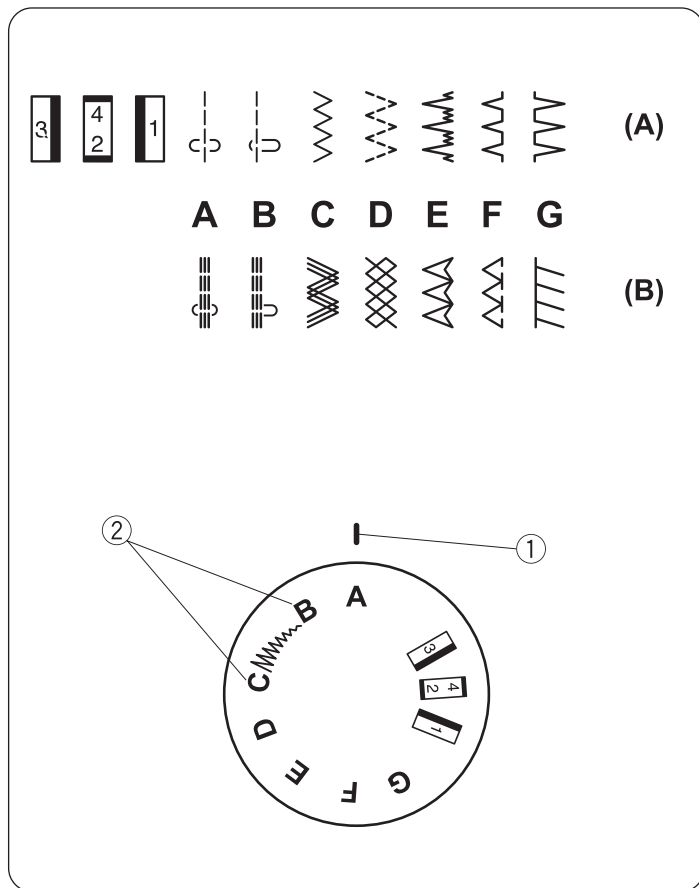
НАТЯЖЕНИЕ НИТИ СЛИШКОМ БОЛЬШОЕ

Í èæ ÿÿ í èòü àèáí à í à ááðóí áé ñòí ðí í á òèáí è (3). Í áí áóí àèí í í ñèááèòü í àòÿæáí èá ááðóí áé í èòè, óñòáí í àèá í à ðáæÿÿòí ðá ì áí üø óð òèò ðó.

НАТЯЖЕНИЕ НИТИ СЛИШКОМ МАЛЕНЬКОЕ

Ááðóí ÿÿ í èòü àèáí à í à í èæ áé ñòí ðí í á òèáí è (4). Í áí áóí àèí í óááèè-èòü í àòÿæáí èá ááðóí áé í èòè, óñòáí í àèá í à ðáæÿÿòí ðá áí èüø óð òèò ðó.

ПРИМЕЧАНИЕ! Ðàèí ì áí áàòèè í í í àñòðí ééá í àòÿæáí èÿ ááðóí áé í èòè ñí í ððèòá á í í èñáí èè áúí í èí áí èÿ ðàçèè-í ù ò ñòðí ÷èè.



ПЕРЕКЛЮЧАТЕЛЬ СТРОЧЕК

ВНИМАНИЕ! При переключении строчек сначала поднимите иглу из ткани, поворачивая маховое колесо в направлении к себе.

Для получения нужной строчки поворачивайте переключатель, чтобы нужная строчка оказалась напротив установочной отметки (1).

На корпусе машины все строчки нарисованы двумя цветами:

(А): Основные строчки.

(В): Эластичные трикотажные строчки.

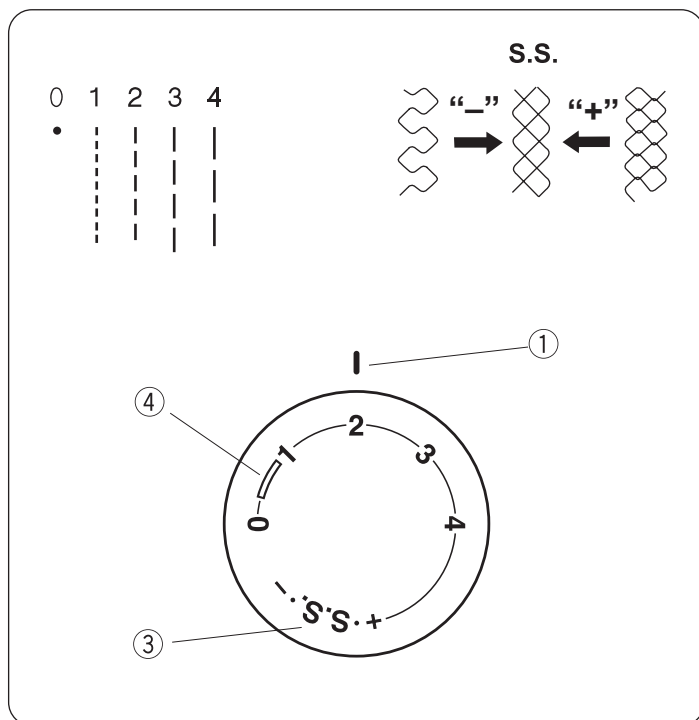
РЕГУЛЯТОР ШИРИНЫ ЗИГ-ЗАГА

В этих машинах регулируется только ширина зиг-зага на регуляторе переключателя строчек между буквами «В» и «С» (2). Чем ближе к «С», тем больше ширина зиг-зага.

Другие строчки по ширине не регулируются.

ВНИМАНИЕ! Перед изменением ширины строчки обязательно поднимите иглу из ткани.

Данная модель швейной машины может обеспечить максимальную ширину зиг-зага до 5 мм.



РЕГУЛЯТОР ДЛИНЫ СТЕЖКА

Чем больше цифра на регуляторе длины стежка, установленная напротив отметки (1), тем больше длина выбранной строчки.

Выбор длины стежка зависит не только от вида строчки, а еще от типа ткани, которую Вы шьете.

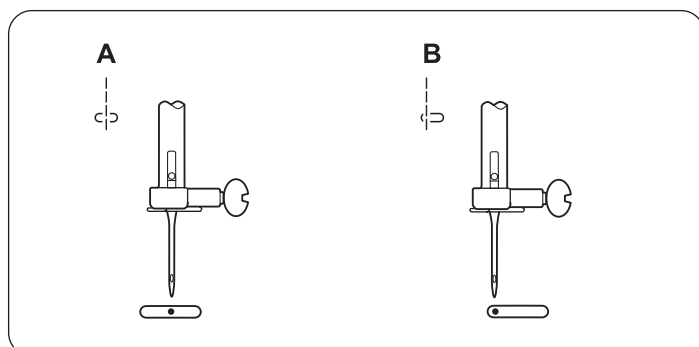
Для выполнения эластичных строчек регулятор длины стежка должен быть установлен на отметку «S.S.» (3). Длина стежка на трикотажных строчках устанавливается автоматически и не регулируется.

Если Вам не понравилось качество строчки на данном типе ткани, воспользуйтесь дополнительной регулировкой.

Когда узоры сжаты, поверните регулятор в сторону «+».

Когда узоры растянуты, поверните регулятор в сторону «-».

(4) Рекомендованная длина стежка для выполнения петли.



ВЫБОР ПОЗИЦИИ ИГЛЫ

Когда выбрана прямая строчка, то можно выбрать позицию иглы относительно центра отверстия для иглы в игольной пластине.

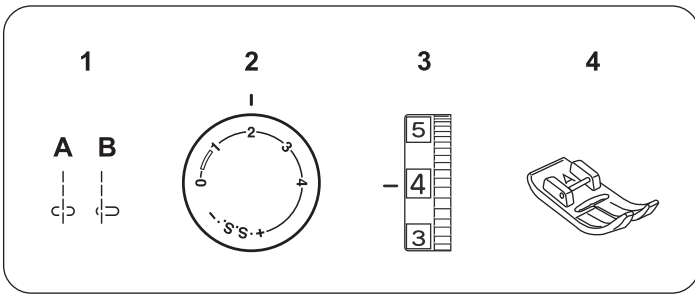
При положении переключателя строчек в позиции «А» - игла стоит посередине, при положении переключателя строчек в позиции «В» - игла стоит слева.

ОСНОВНЫЕ СТРОЧКИ

ПРЯМАЯ СТРОЧКА

Установки на машине:

- | | |
|-------------------------------|-----------------------|
| 1. Nòðí ÷-èà ï ðÿì àÿ | A èèè B |
| 2. Æëí à ñòáæèà | 1,5 - 4,0 |
| 3. Í àòÿæáí èà ááððí áé í èòè | 2 - 6 |
| 4. Èáí èà óí èááðñàèüí àÿ | «A» |

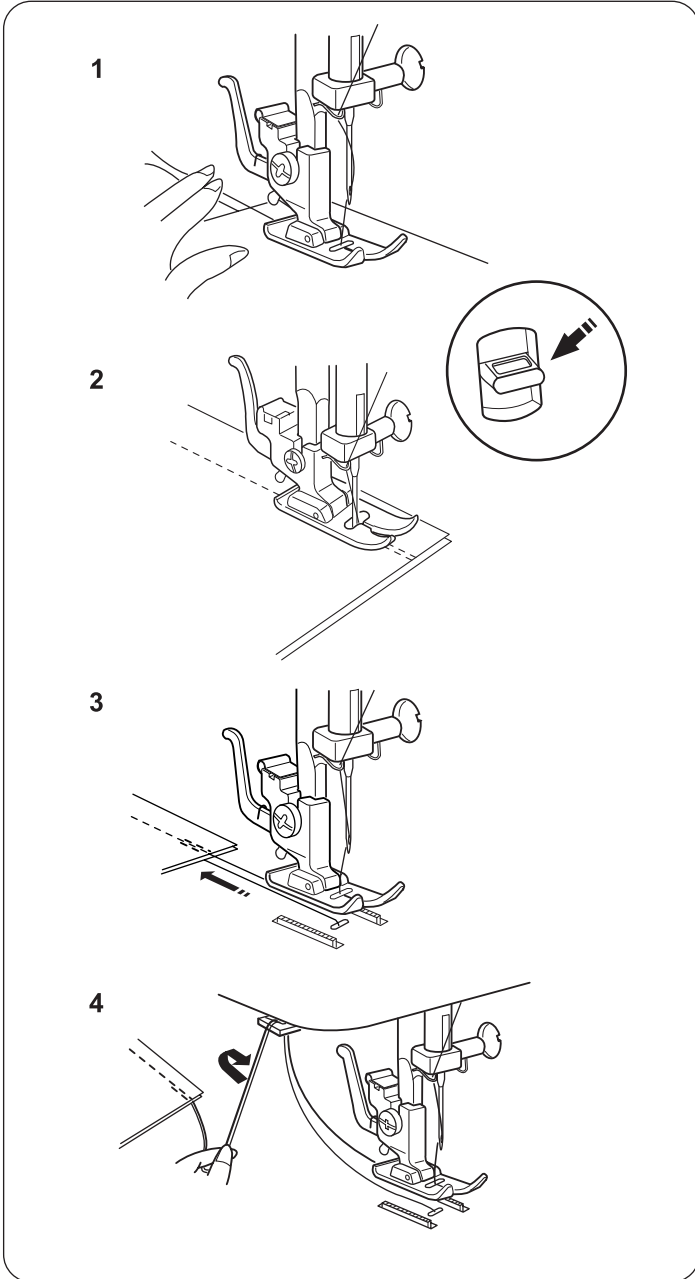


НАЧАЛО ШИТЬЯ

1. Ì í áí èì èòà ï ðèæèì í óð èàí èó è ï ðí ááàèòà í áá í èòè ï í à èàí èí é, óááðèòà èó í àçàà. Ì í èí æèòà òèáí ü ï í à èàí èó òàèèì í áðàçí ï, ÷-óí áú èæèà í èàçàèàñü í àà ï áñòí ï í à-àèà ø èòÿ. Ì í òñòèòà èàí èó. Í àæè èòà í à í í æ í óð ï ááàèü. Í à ðÿí èòà òèáí ü, à òí èüèí í áí ðàáèéòà, áááàÿ ï àòáðèàéó ñàí ï ï ó ï ðí ááèæòòüíÿ áí áðáà.

ОКОНЧАНИЕ ШИТЬЯ

2. Æëÿ áú ï í èí áí èÿ çàèðáí èè á èí í òá ø áà í àæè èòà èèááèø ó í áðàóí í ð òí áà è ï ðí ø áéòà í áñèí èüèí ñòáæèí á í àçàà. Ì òí òñòèòà èèááèø ó è çàááðø èòà ø í á.
3. Ì í áí èì èòà èàí èó è áú òàù èòà òèáí ü, ï ðí ðÿí óá í èòè í àçàà.
4. Ñíííí ï ù üð í í æà äëÿ í áðàçèè í èòáé í òðáæüòà í áí áñèí àèí óð áèèí ó í èòè.



ИЗМЕНЕНИЕ НАПРАВЛЕНИЯ ШИТЬЯ

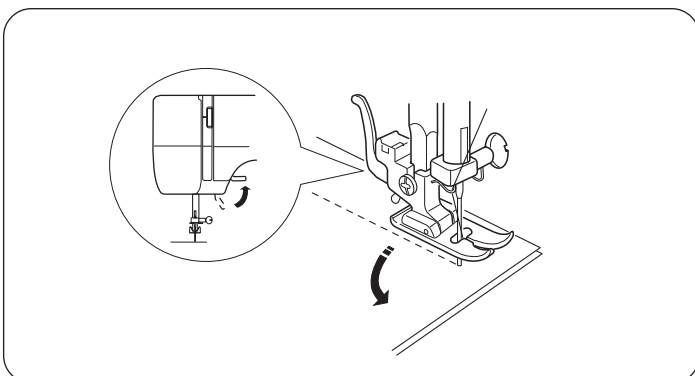
ВНИМАНИЕ! Ì ðè ï òñòà-èááí èè ááòàèáé èçááèèÿ ááæí í, ÷-óí áú ï ðè èçí áí áí èè í áí ðàáèáí èÿ ø èòÿ èæèà áú èà á òèáí è.

Í ñòáí í áèòà ï àø èí ó á ï áñòà ï í áí ðí òà òèáí è, áðáù àÿ ï àñèí áí á èí èáñèí á í àí ðàáèáí èè í à ñááÿ, ï ï òñòèòà èæèó á òèáí ü.

Ì í áí èì èòà ï ðèæèì í óð èàí èó è ï í ááðí èòà òèáí ü áí èðóáèæèü äëÿ èçí áí áí èÿ í áí ðàáèáí èÿ ø áà.

Ì í òñòèòà ï ðèæèì í óð èàí èó è ï ðí áí èæèèòà ø èòü.

ПРИМЕЧАНИЕ! Í à èã èüí í é í èáñòèí á ï í æèò áú òü í áí áñèí à ð ðèçí í òàèüí àÿ ï àòèà. Ñ ááííí ï ù üð ï í æ í ááèàòü ø áú ï ðè ï ðí òí æáí èè óæèí á í à í àèí àèí áí ï ðáñòí ÿí èè - 5/8 áð èí à (1,6 ñí).

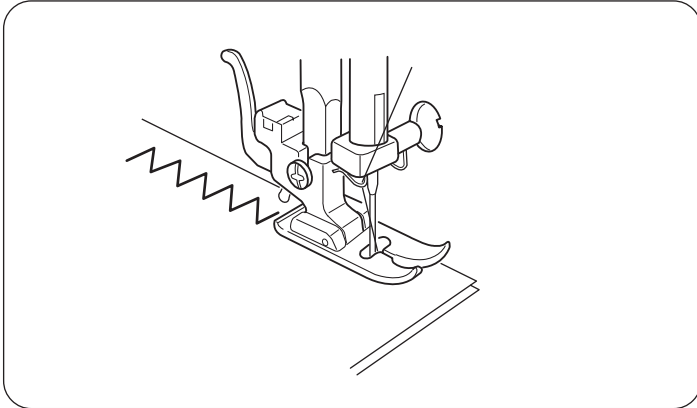
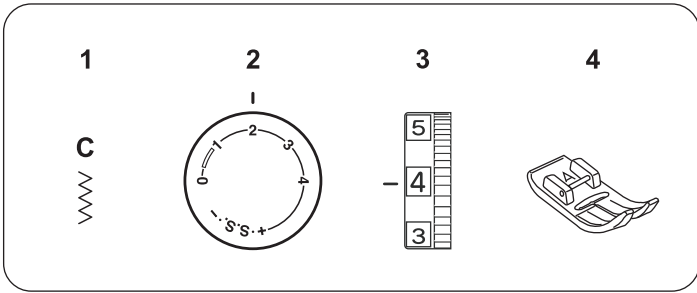


ВСПОМОГАТЕЛЬНЫЕ СТРОЧКИ

СТРОЧКА ЗИГ-ЗАГ

Установки на машине:

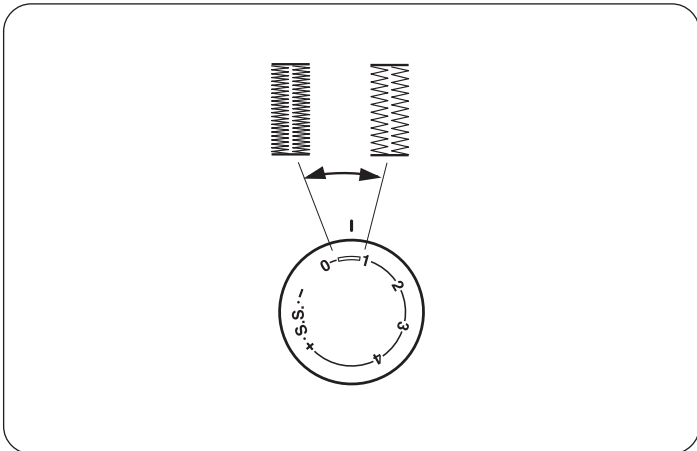
- | | |
|-------------------------------|------------|
| 1. Nòđí ÷-èà çèã-çàã | C |
| 2. Äèéí à ñòáæèà | 0,5 - 4,0 |
| 3. Í àòÿæáí èà ááððí áé í èòè | 2 - 5 |
| 4. Èáí èà óí èááðñàèüí àÿ | «À» |
| 5. Ø èðèí à ñòðí ÷-èè | î ò Â äí Ñ |

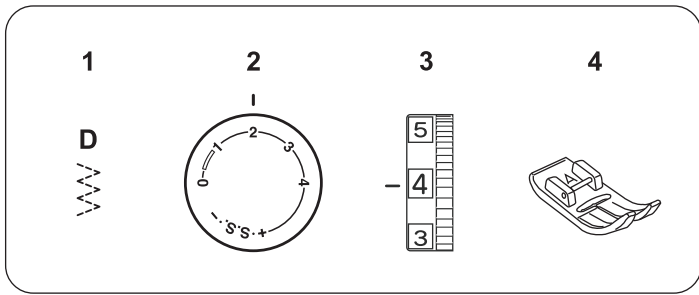


Ì û ðáêí ì áí äóáì áûííéí ÿòù ñòðí ÷-éó çèã-çàãäëÿ
 î òááéí ÷í ù ò ðááí ò ï ðèø èááí èÿ àí ï èèèàòèé è
 áûø èáèè ì ííí ãðàì ì .
 Í ÷áí ù ï áèèè çèã-çàã ì ì í æí í áðááí òàòù èðàé
 òí í éí é òèáí è.

УСТАНОВКА ПЛОТНОСТИ СТЕЖКОВ

Ï éí óí í ñòù ñòáæéí á á ï àòáèüí ù ò ñòí èáéèáò
 çááèñèò ì ò áû áí ðà äèéí ù ñòáæèà. Í à ðááðéÿòí ðá
 äèéí ù ñòáæèà áñòù ðáéí ì áí áàòèè äèÿ
 áûííéí áí èÿ ï áòèè.





ЭЛАСТИЧНАЯ СТРОЧКА

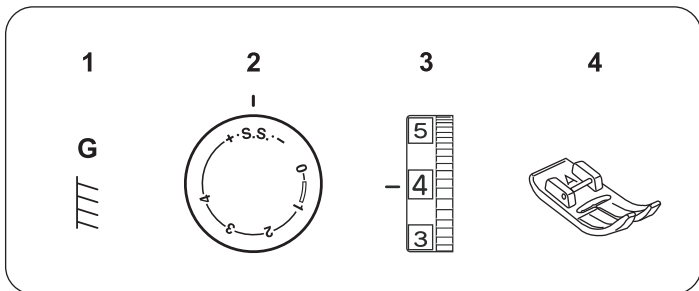
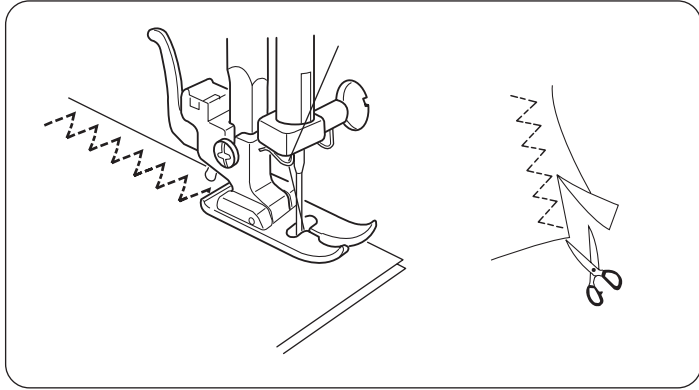
Установки на машине:

- | | |
|-------------------------------|-----------|
| 1. Nòdî ÷èà | D |
| 2. Äëèí à ñòáæèà | 0,5 - 1,5 |
| 3. Í àòÿæáí èà áâðóí áé í èòè | 1 - 4 |
| 4. Èàí èà óí èâáðñàèüí àÿ | «À» |

Nòdî ÷éó «í óí èòèðí ù é çèã-çàã» ì î æ í âú î í éí ÿüü ñ óí èâáðñàèüí î é èàí èí é «À».

Ï î éí æèòá òèáí ü î í ä î ðèæèì í óð èàí éó òàè, ÷óí áú èðí ì èà ì àòáðèàèè ì èàçàèáñü ñ î ðááí é ñòí ðí í ú î ò èàí èè. Ðáèí ì áí áóáí ø èòü í à ðáññòí ÿí èè 1,6 ñí î ò èðáÿ.

Ï î í éí í ÷áí èè ø èòüÿ î ñòí ðí æ í î òðáæüòá èðáé èèáí è ááí èü ñòðí ÷èè.



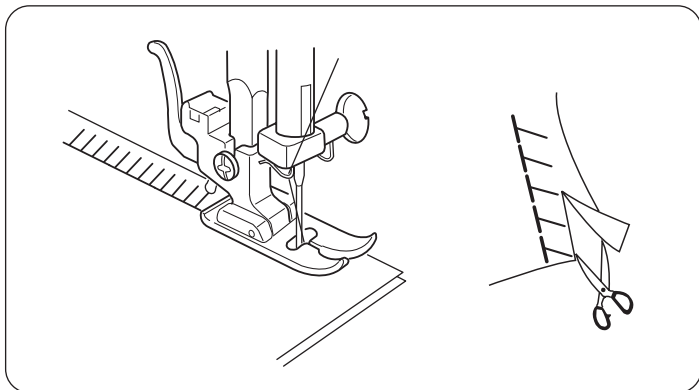
ОВЕРЛОЧНАЯ СТРОЧКА

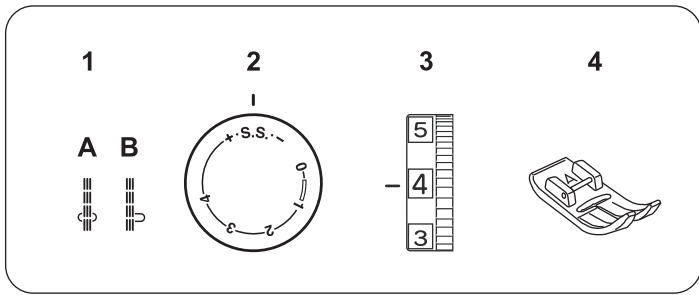
Установки на машине:

- | | |
|-------------------------------|-------------|
| 1. Nòdî ÷èà | G |
| 2. Äëèí à ñòáæèà | S.S. |
| 3. Í àòÿæáí èà áâðóí áé í èòè | 1 - 4 |
| 4. Èàí èà óí èâáðñàèüí àÿ | «À» |

Ï î éí æèòá òèáí ü î í ä î ðèæèì í óð èàí éó í à ðáññòí ÿí èè 1,6 çí î ò èðáÿ òèáí è.

Ï î ñèá í áðááí èèè èðáÿ éó÷ á í áðáçáòü èèø í áá.

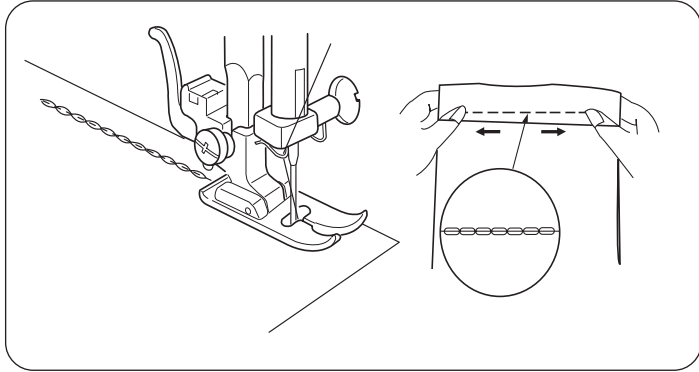




УСИЛЕННАЯ ПРЯМАЯ СТРОЧКА

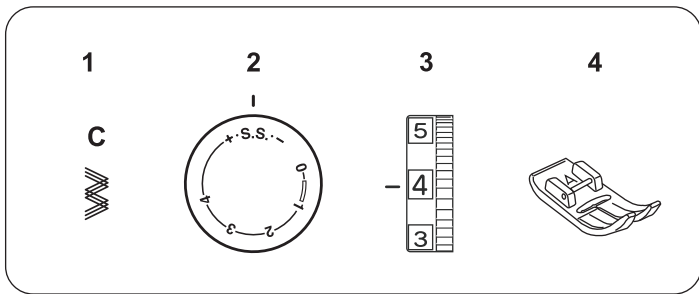
Установки на машине:

- | | |
|-------------------------------|-----------------------|
| 1. Nòdī ÷èà | A èèè B |
| 2. Æèí à ñòáæèà | S.S. |
| 3. Í àòÿæáí èà ááððí áé í èòè | 2 - 6 |
| 4. Èàí èà óí èááðñàèüí àÿ | «À» |



Õñèèáí í ù é èèè êðáí èèé òðí éí í é ø í â – ÿòí
 ï ðí ÷í ù é ø í â, êí òí ðú é ðáêí ï áí áòáðñÿ æÿ ø èòÿÿ
 ýèàñòè÷í ù ò èèáí áé èèè òðèêí òàæà, à òàé æà òàí ,
 æáá í óæ à êðáí í ñòù è í áááæá í ñòù ø áà.
 Èñí í èüçóéòá ÿòí ò ø í â á ï ðí èí àð è ø áá áú ò
 ø ááð, ï ðèí áí ÿéòá æÿ ï ðèááí èÿ ñááððí ðí ÷í í ñèè
 ñóí èàí è ðñ èçàèàí .

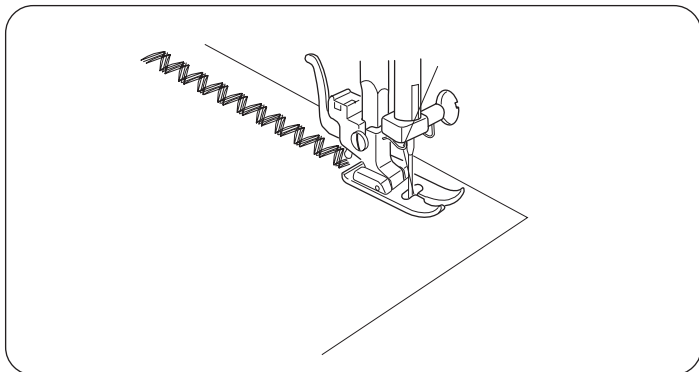
Nòdī ÷èà ø ùáòñÿ ááóí ÿ ñòáæèàí è áí áðáá è í áí èí
 ñòáæèí ï í àçàá, í áðáçóÿ ø í â, ï í òí æèé í à òáí í ÷éó,
 êí òí ðóð í áéáæèí ï í ðááòù. Ýòí ò ø í â ï ÷áí ù òðóáí í
 ðáñí òñòèòù, ï í ÿòí ï ó ááòáèè í áááæá ù í áðáá
 ø èòÿáí áí èæá ù áú òù ï ðááááððèòáèüí í í àí áòáí ù
 è ï í áí áá í ù .



УСИЛЕННЫЙ ЗИГ-ЗАГ

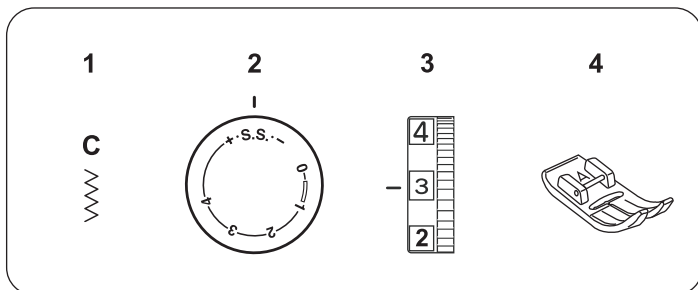
Установки на машине:

- | | |
|-------------------------------|-------------|
| 1. Nòdī ÷èà | C |
| 2. Æèí à ñòáæèà | S.S. |
| 3. Í àòÿæáí èà ááððí áé í èòè | 2 - 6 |
| 4. Èàí èà óí èááðñàèüí àÿ | «À» |



Ï ðè áú ï í èí áí èè çèá-çááá òñòáí í àèòá æèè ó
 ñòáæèà í à S.S., òàèèí í áðáçí ï Áú ï í èó÷èòá
 òñèèáí í óð ñòdī ÷éó çèá-çááá ï àø èí à ø ùáò ááá
 ñòáæèà áí áðáá è í àéí í àçàá, èáæáí á çááí í çèá-
 çááá í áðáçóáòñÿ ï áí í áðáí áí í ï òðáí ÿ ñòáæèàí è.

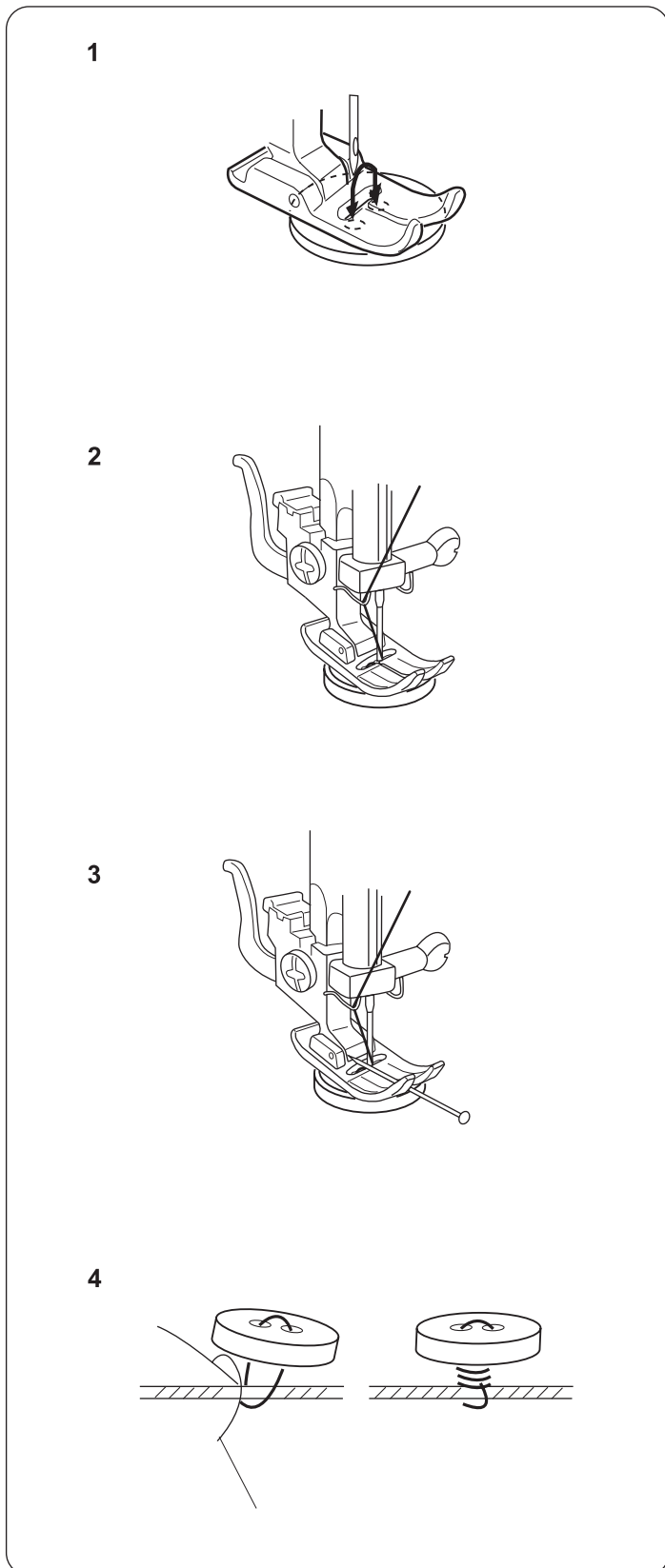
Òàéóð ñòdī ÷éó ï í æ í èñí í èüçí ááòù í à ï èí òí ù ò
 èèáí ÿ ò òèí à áæèí ñ á èà÷áñòáá ááêí ðáòèáí í é, à í à
 ýèàñòè÷í ù ò èèè òðèêí òàæá ù ò èèáí ÿ ò ñí ï ï ï ù ùð
 ÿòí é ñòdī ÷èè ï í æ í ñááèáòù ï í áæéáéó èèè
 ï ðèø èòù ðáçéí éó.



ПРИШИВАНИЕ ПУГОВИЦ

Установки на машине:

1. Строчка	C
2. Длина стежка	0
3. Натяжение верхней нити	1 - 3
4. Лапка	«А»
5. Ширина строчки	от В до С
6. Транспортер	опущен



1. Лучше и проще пришивать пуговицы со специальной лапкой. Если этой лапки нет, воспользуйтесь универсальной лапкой «А».

Отключите транспортер ткани, опустите зубцы транспортера в нижнее положение.

Установите пуговицу под лапку и опустите прижимную лапку.

Отрегулируйте ширину зиг-зага, проверьте, чтобы игла попадала в оба отверстия пуговицы.

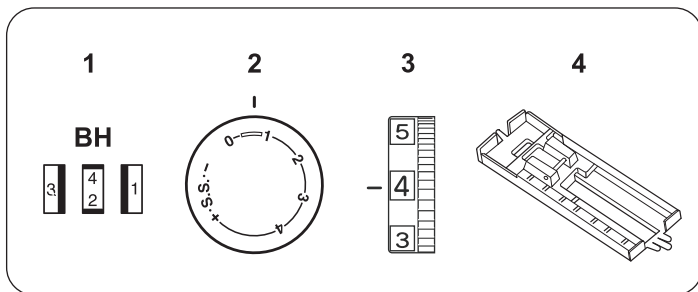
2. Убедитесь, что оба отверстия пуговицы расположены на одной линии с иглой. Аккуратно опустите прижимную лапку. Маховым колесом опустите иглу в отверстие пуговицы. Сделайте некоторое количество стежков. Поднимите лапку и обрежьте нити.

3. Если нужно сделать пуговицу «на ножке», то в верхнюю часть лапки нужно воткнуть булавку для образования ножки (смотри рисунок).

4. Пришить пуговицу и закрепить ножку. Для крепления ножки пришитой пуговицы нужно обрезать нити, оставляя концы по 20 – 25 см. Провести игольную нитку через отверстие пуговицы и обвить ножку.

Вывести нитку на внутреннюю сторону ткани и завязать узлом. Обрезать ненужные нити.

Верните транспортер в рабочее положение.



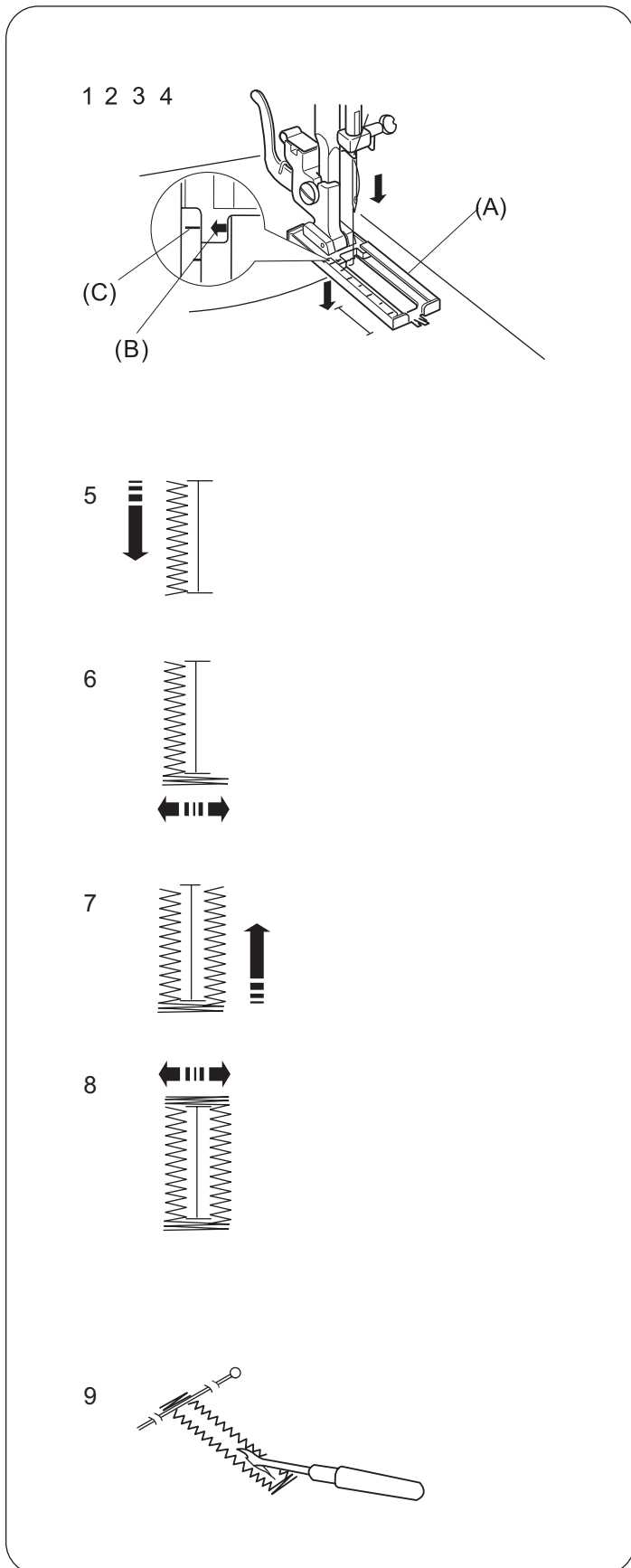
ПОЛУАВТОМАТИЧЕСКАЯ ОБРАБОТКА ПЕТЕЛЬ

Установки на машине:

- | | |
|---|-----------|
| 1. Строчка | ВН |
| 2. Длина стежка | 0,5 - 1,0 |
| 3. Натяжение верхней нити | 1 - 5 |
| 4. Лапка для выметывания полуавтоматической петли | |

ПРИМЕЧАНИЕ! Петлю в полуавтоматическом режиме можно выполнять с помощью прозрачной лапки «В». (Приобретается отдельно)

Перед выметыванием петли на изделии сделайте пробную петлю на той же ткани, как Ваше изделие. С помощью маркера или мела сделайте отметки в местах выполнения петель.



1. Установите иглу в верхнее положение путем вращения махового колеса на себя.

2. Установите специальную лапку для петли на машину.

3. Переключатель выбора строчек поставьте в позицию **1**.

4. Верхнюю и нижнюю нить положите в левую сторону.

5. Ткань или изделие положите под лапку (А) таким образом, чтобы начальная точка выполнения петли (С) оказалась в месте прорези (В) для иглы. Нажмите на педаль и выполните нужное количество стежков. С помощью махового колеса поднимите иглу из ткани.

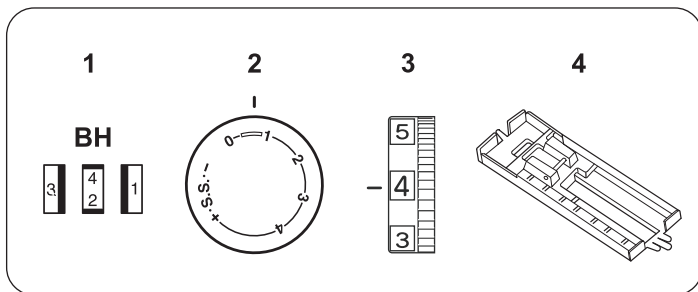
ПРИМЕЧАНИЕ! Помните, что в позиции **1** машина шьет вперед. Правильно маркируйте начальную точку для выполнения петли.

6. Установите переключатель выбора строчек в позицию **2**. Нажмите на педаль и сделайте 5 – 7 стежков закрепки. Поднимите иглу из ткани.

7. Установите переключатель выбора строчки в положение **3**. Прошейте правый столбик петли. Внимательно следите, чтобы длина правого столбика была такой же, как у левого. Поднимите иглу из ткани.

8. Установите переключатель выбора строчек в позицию **4**. Снова сделайте 5 – 7 стежков закрепки. Поднимите иглу из ткани. Поднимите лапку. Выньте ткань из-под лапки, обрежьте нити, оставив концы нитей 8 – 10 см. Верхнюю нить вытяните на изнаночную сторону изделия. Завяжите узелки и обрежьте лишние нити.

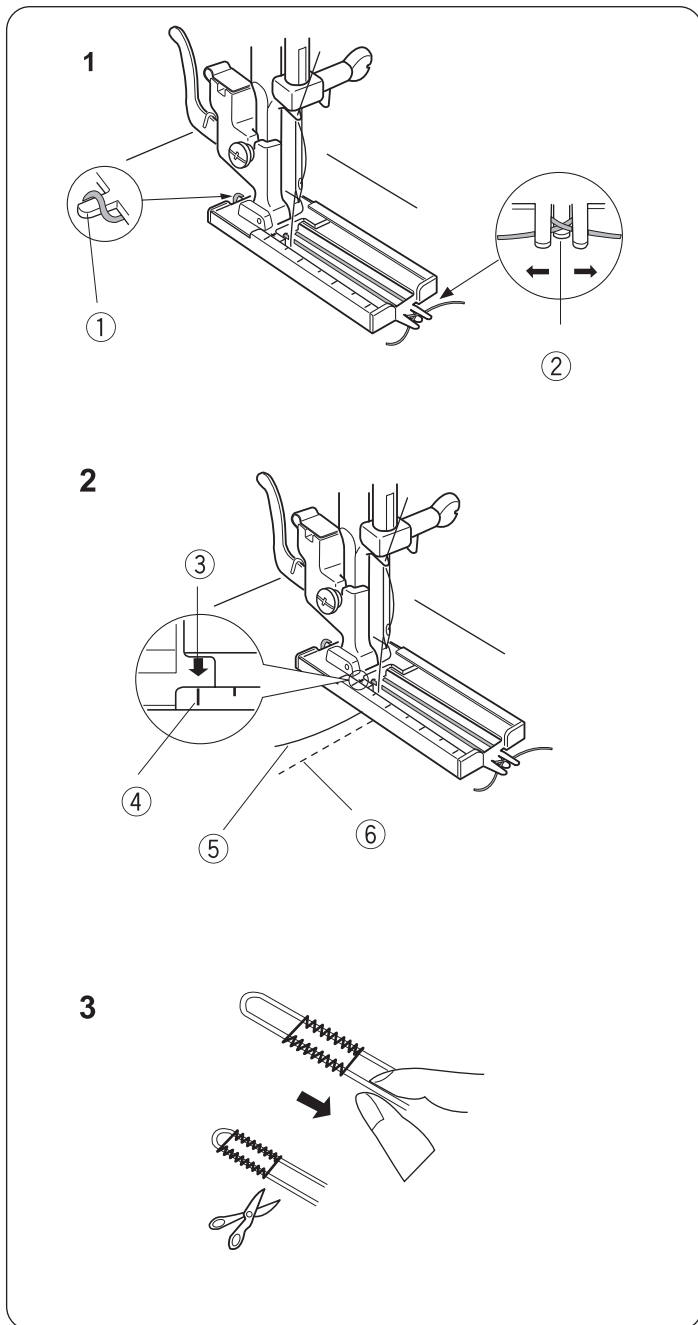
9. На уровне одной из закрепок петли вставьте булавку, как показано на рисунке. Возьмите вспарыватель и прорежьте щель петли.



ПЕТЛЯ С КОРДОВОЙ НИТЬЮ

Установки на машине:

- | | |
|---|-----------|
| 1. Строчка | ВН |
| 2. Длина стежка | 0,5 - 1,0 |
| 3. Натяжение верхней нити | 1 - 5 |
| 4. Лапка для выметывания полуавтоматической петли | |



1. Поднимите лапку для петли, набросьте шнур на крючок сзади лапки. Переведите концы шнура вперед, заправив их под лапку (см. рисунок). Зацепите шнур в вилке впереди лапки, чтобы натянуть его.

- (1) Крючок
(2) Вилка

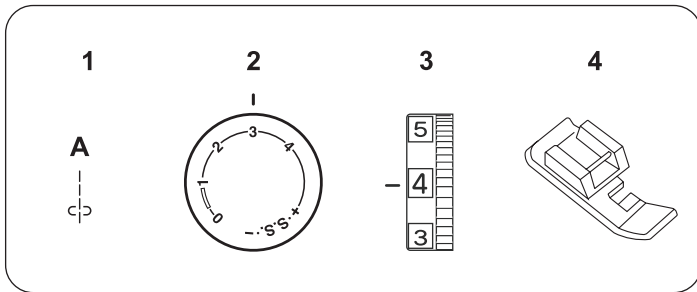
2. Отведите обе нити влево. Передвиньте ползунок на себя так, чтобы верхняя отметка на ползунке (4) совпала с точкой начала выметывания петли (3).

- (3) Точка начала выметывания петли
(4) Верхняя отметка
(5) Игольная нить
(6) Шпульная нить

Опустите иглу в ткань в точке начала петли и опустите прижимную лапку. Слегка нажмите на педаль и создайте петлю поверх шнура. Последовательность выполнения такая же, как и при создании простой петли.

3. Потяните за левый конец шнура, затяните его и обрежьте концы.

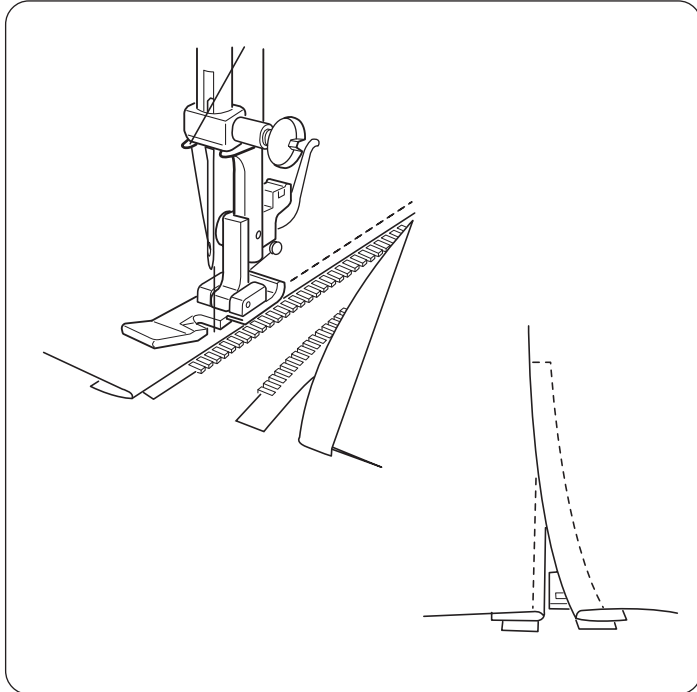
Как разрезать петлю см. стр. 21.



ВШИВАНИЕ МОЛНИЙ

Установки на машине:

- | | |
|--|-----------|
| 1. Nòðí ÷èà ï ðÿì àÿ | A |
| 2. Äèèí à ñòáæèà | 1,5 - 4,0 |
| 3. Í àðÿæáí èà ááððí áé í èèè | 3 - 6 |
| 4. Èáí èà äëÿ âø èááí èÿ ì í èí èè í áí í ñòð ðí í íÿÿ | |



ПОДГОТОВКА ТКАНИ

1. Ñèí æèòà èèòááù á ñòð ðí í ù òèáí è àí áñòà è ï ðí ø áéòà áí èí í òà ðáñèðù òèÿ ì í èí èè. Èñí í èüçóéòà ðáááðñ äëÿ çàèðáí èáí èÿ.
2. Óñòáí í àèòà äèèí ó ñòáæèà í à «4» è ï ðí ø áéòà ì áñòð ðáñèðù òèÿ ì í èí èè.

ШИТЬЕ

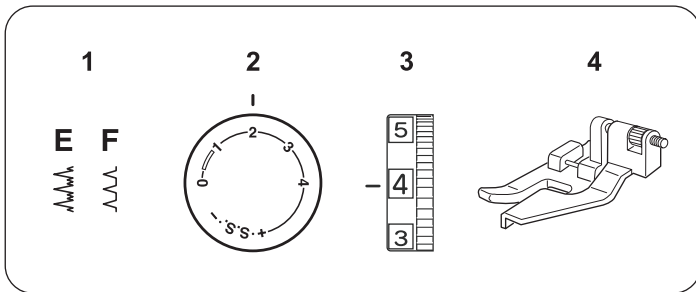
Áóèááèáí è çàèðáí èòá í ñí í áó ì í èí èè è òèáí è.

Óñòáí í àèòà èáí éó äëÿ ï ðèø èááí èÿ ì í èí èé.

Ì í æí í ï ðèø èòü ì í èí èð, àèèóðàòí í í òñòðá÷èááÿ áá í í ðááí é ñòð ðí í à èçááèèÿ.

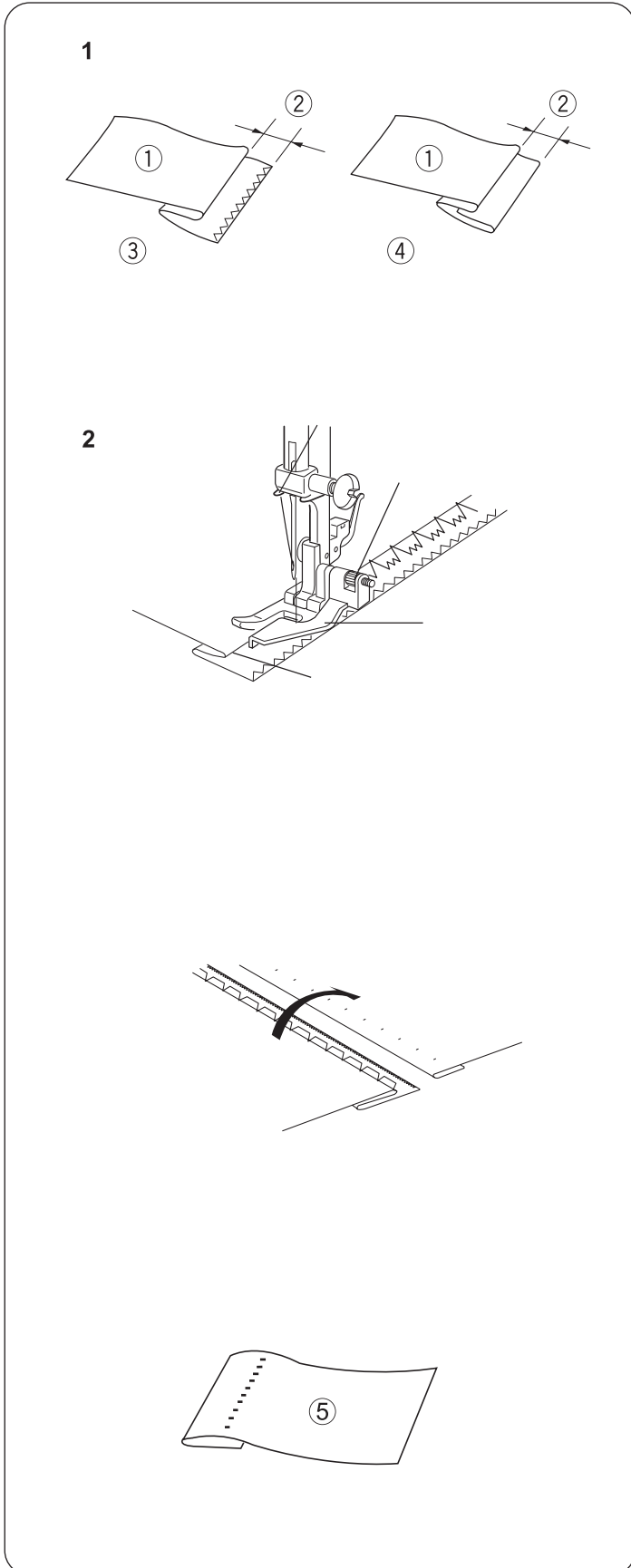
ПРИМЕЧАНИЕ! Äëÿ ï ðèø èááí èÿ ï í òàéí í é ì í èí èè ðáèí ì áí áóáí èóí èòü ñí áóèèèèí óð èáí éó.

ПОДГИБКА ПОТАЙНОЙ СТРОЧКОЙ



Установки на машине:

- | | |
|---------------------------------|-----------|
| 1. Nòđĩ ÷èè | E èèè F |
| 2. Àèèí à ñòáæèà | 1,0 - 3,0 |
| 3. Í àòÿæáí èà ááðóí áé í èòè | 2 - 4 |
| 4. Èàí èà äëÿ ï ï òàéí í ã ø áà | |



Èà-áñòááí í ï é ï ï äæèèà ï ï òàéí í é ñòđĩ ÷èí é ï ï èó-ááòñÿ í à òèáí ÿ ò ñðááí áé òí èù èí ù è áí èáá, èèáí í à òèáí ÿ ò, èì áð ù èõ ðÛ òèõð ñòðóèèòðó, ÷òí áú í á áú èí àèáí í ï àòáèÿ ñ èèòááí é ñòí ðí í ù èçááèèÿ.

Í à òÿæèèÿ ò òèáí ÿ ò èðáé èçááèèÿ ñí à-àèà í áí áóí àèí ï ï áðááí òàòÛ í ááðèí ÷í í é ñòđĩ ÷èí é èèáí í à í ááðèí èá, òàé èàé ñðáç áóááò ï òèòÛ ò. Í à áí èáá òí í èèò òèáí ÿ ò èðáé èçááèèÿ ï ï æò áú òÛ ï ï ááðí òò áí óòðÛ è ñèòÛ ò.

- (1) Èçí áí ï ÷í àÿ ñòí ðí í à òèáí è
- (2) 0,4-0,7ñí
- (3) Ááðèáí ò ï ï äæèèèè äëÿ òÿæèèÿ ò òèáí áé
- (4) Ááðèáí ò ï ï äæèèèè äëÿ èáæèèè òèáí áé
- (5) Èèòáááÿ ñòí ðí í à èçááèèÿ

1. Á çàáèñèì ï ñòè í ò òí èù èí ù òèáí è ñèí æèòà òèáí ù, èàé ï ï èàçáí í í à ðèñóí èá.

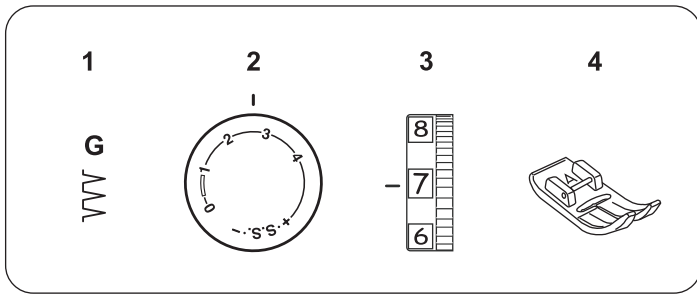
2. Ì í áí èì èòà èàí èó è ðàñí ï èí æèòà òèáí ù ï ï ä èàí èí é í à ò èí ù, ÷òí áú èæà á èðáéí áé èááí é ï ï çèòèè ï ðí òèí óèà ÷-áñòÛ ï ñí ï áí í é òèáí è òàé, èàé ï ï èàçáí í í à ðèñóí èá.

Ñèí æáí í ù é èðáé òèáí è áí èæáí òí èðàòÛñÿ á ï èáñòèí ó èðááí àí ðààèòàèÿ.

Í ï óñòèòà ï ðèæèì í óð èáí èó. Ì ááèáí í ï ï ðí ø áéòà èçááèèèè. Ñèááèèòà, ÷òí áú ñèí æáí í ù é èðáé òèáí è í á ñí áú àèñÿ á áðóá ï í áí ðàáèáí èè. Áú ï ï èí èòà ï ï ááèáéó.

ДЕКОРАТИВНЫЕ СТРОЧКИ

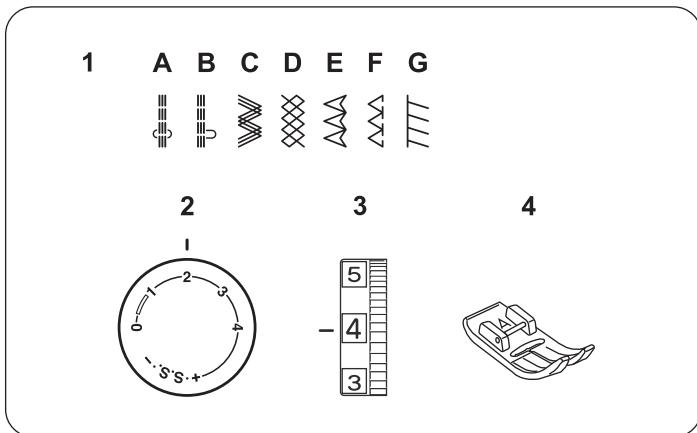
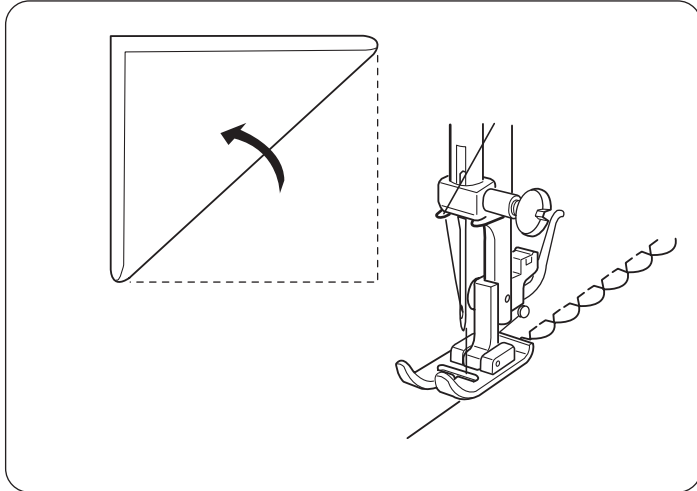
КРАЕОБМЕТОЧНЫЙ ШОВ ФЕСТОНЧАТЫЙ



Установки на машине:

- | | |
|-------------------------------|-----------|
| 1. Nòðí ÷èà | G |
| 2. Àèèí à ñòáæèà | 2,0 - 3,0 |
| 3. Í àòÿæáí èà ááððí áé í èòè | 6 - 8 |
| 4. Èàí èà óí èàáðñàèüí àÿ | «À» |

Ðàñíí î èí æèòà ï ï áí ã óóò é èðàé ááí èü ï ðí ðàçè á èàí èá. Ì ðè ñòáæèà ï àèñèí àèüí ï ã çèã-çàã èæè áí èæí à áóí àèòü à èðàé òèáí è ñí ðááí é ñòí ðí í ù ò í ðí èðóáí í é ñèèàèèè.



ТРИКОТАЖНЫЕ СТРОЧКИ «СТРЕЙЧ»

Установки на машине:

- | | |
|-------------------------------|--------------|
| 1. Nòðí ÷èè | í èæí èè ðÿä |
| 2. Àèèí à ñòáæèà | 1,0 - 4,0 |
| 3. Í àòÿæáí èà ááððí áé í èòè | S.S. |
| 4. Èàí èà óí èàáðñàèüí àÿ | «À» |

Õðèèí òàæ ù á ñòðí ÷èè – ÿòí áñá ñòðí ÷èè, ðàñíí î èí æáí í ù á á í èæí àí ðÿá ó èí ñòðóèòèè, í à ï áí àèè ï àò èí ù ÿèð ñòðí ÷èè í àðèñíí ááí ù ÿðèí - ã èóáüí òááòí .

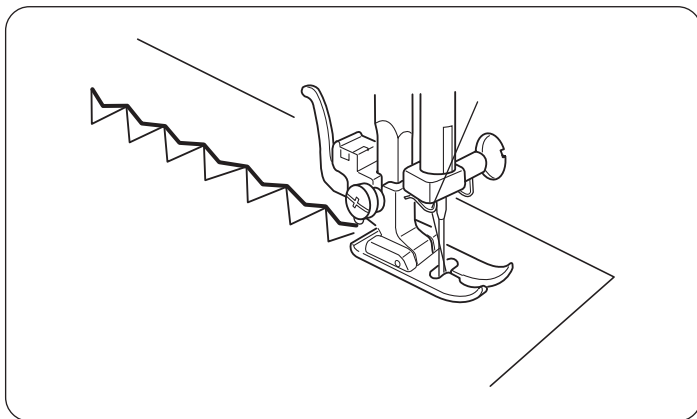
Àèèí à ñòáæèà äèÿ ÿèòè àèáí á ñòðí ÷èè í á ðáæèèðóáòÿ.

ПРИМЕЧАНИЕ! Áñèè Áàí í á ï ï ï ðááèèí ñü èà-áñòáí ø áà í à ááí í ï ï òèí á òèáí è, áí ñí ï èüçóéòáñü áí ï ï èí èðàèüí í é ðáæèèðí áèí é.

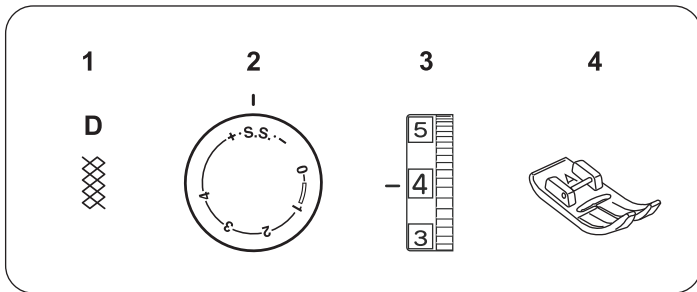
Èí æà óçí ðü ø áí á ñæàòü, ï ï ááðí èòà ðáæèÿòí ð á ñòí ðí í ó «+».

Èí æà ø áü ï ï èó-àð òñÿ ðàñòÿí óóü ï è, ï ï ááðí èòà ðáæèÿòí ð á ñòí ðí í ó «-».

(Ñí . ñòð.15)



ВЫПОЛНЕНИЕ ОБОРОК «СОТЫ»

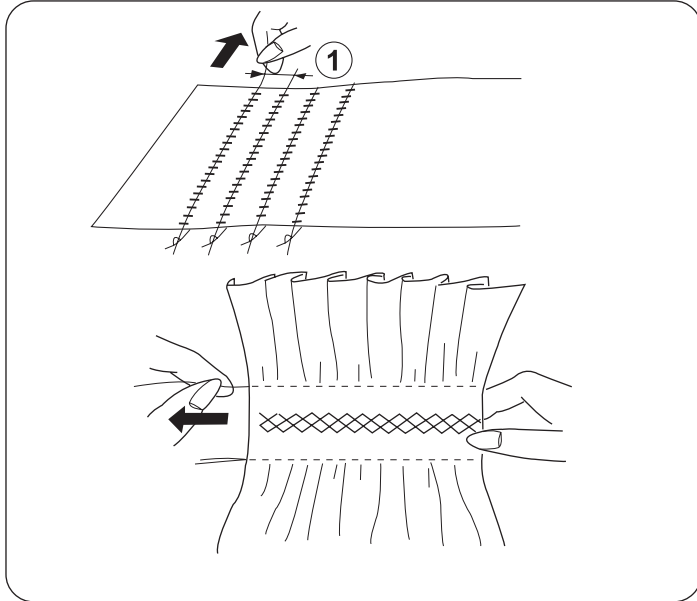


Установки на машине:

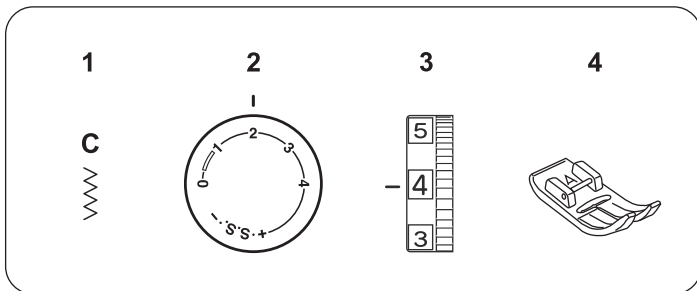
- | | |
|-------------------------------|--------------|
| 1. Nòđí ÷èà | D |
| 2. Äëèí à ñòáæèà | S.S. |
| 3. Í àòÿæáí èà ááðđí áé í èòè | 1 - 4 |
| 4. Èàí èà óí èááðñàèüí àÿ | « À » |

Äëÿ èçã õí äëáí èÿ í áí ðí êñí à÷àèà áú ááððèà í ðÿí óð ñòđí ÷èó, óñòáí í àèòá äëèí ó ñòáæèà 4 í ì è í ðí ø áéòá èèí èè ñ èí òáðààèí ì 1 ñí . Ðáèí ì áí áóáí í ñèááèòü í àòÿæáí èà í èòè.

Áú ðÿí èòá í èòè á í àí ðááèáí èè èðáÿ ááòáèè. Í à í áí ì ì èí í òá ááòáèè çàèðáí èòá í èòè, à ñ áðóá ã èí í òá ááòáèè áú ðÿí èòá ø í òèá÷í óð í èòü, ÷í áú ñááèàòü ñáí ðèè. Ááðđí èòá í àòÿæáí èà í èòè á í ðáæí áá çí à÷áí èà. Ðááí í ì áðí í ðáñí ðáááèèòá í í èó÷áí í ù á ñáí ðèè è í ðí ø áéòá áú áðáí í ùí ø áí ì ì ááæó í ðÿí ùí è ñòđí ÷èáí è. Áú ðÿí èòá èç òèáí è í èòèè í àí áóí ÷í ù ò ñòđí ÷áè. Í áí ðèè ã õí áú.



АППЛИКАЦИИ



Установки на машине:

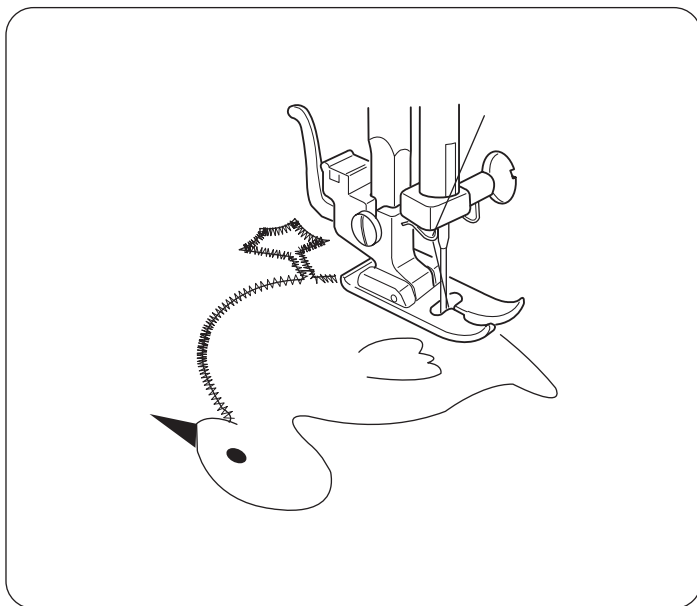
- | | |
|-------------------------------|--------------------------|
| 1. Nòđí ÷èà | C |
| 2. Äëèí à ñòáæèà | 0,5 - 2,0 |
| 3. Í àòÿæáí èà ááðđí áé í èòè | 1 - 4 |
| 4. Èàí èà óí èááðñàèüí àÿ | « À » |
| 5. Øèðèí à ñòđí ÷èè | í ò À áí Ñ |

Í ðèí áòáèòá àí í èèèàòèð è òèáí è èèè í ðèèèáéòá áá èèááí äëÿ òèáí è.

Í ðí ñòđí ÷èòá áí èðóááí í èèèàòèè, ñèááÿ çà òáí , ÷í áú èæà í í òñèàèàñü ááí èü áí áø í áã èðáÿ àí í èèèàòèè. Èí æà í ðí òí áèòá óæü, í í òñòèòá èæó á òèáí ü.

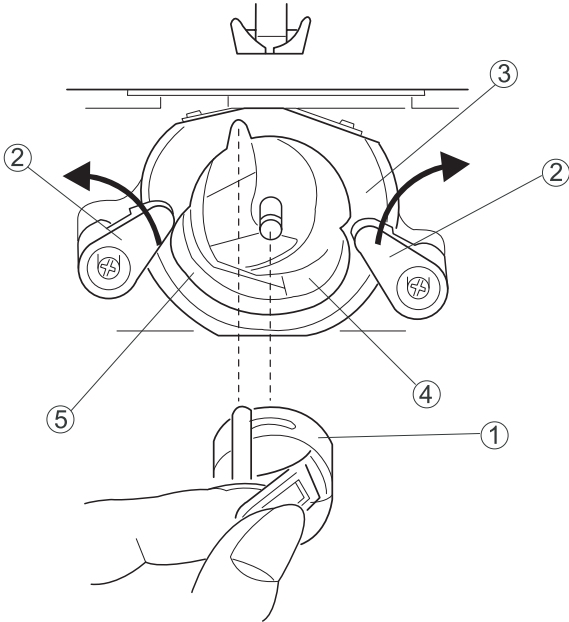
Í áñòđí èòá äëèí ó ñòáæèà á çàáèñèí í ñòè í ò òèáí è, í à èí òí ðóð í ðèø èáááòñÿ àí í èèèàòèÿ.

ПРИМЕЧАНИЕ! Ðáèí ì áí áóáí áú í í èí ÿòü áí í èèèàòèè ñí ðèí áí áí èáí í ðí çòá÷í í é èáí èè «**À**». (Í ðèí áðáòááòñÿ í òááèüí í)



ОБСЛУЖИВАНИЕ МАШИНЫ

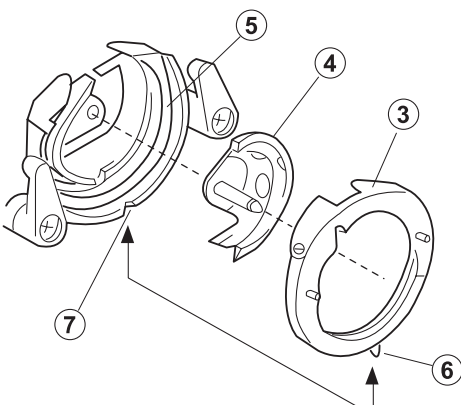
РАЗБОРКА И СБОРКА ЧЕЛНОЧНОГО УСТРОЙСТВА

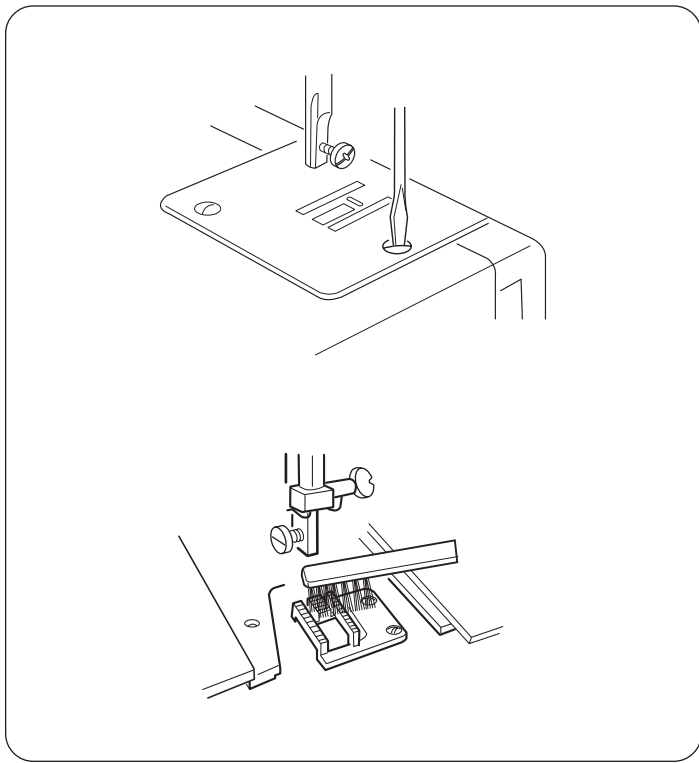


Í àø èí à ñ àãððèèàèüí ùì ÷àéí î ÷í ùì óñòðí éñòàí ì í óæààòñÿ à ñì àçèà, à ÷àéí î ÷í ùì óñòðí éñòàí , èã èüí àÿ ì èàñòèí à è ðàéèè òðàí ñì ì ðòàðà òèàí è àí èæ ù ì ÷-èù àòñÿ ì ì ñèà ì èí ì ÷-àí èÿ ðàáí òù ì àà èàæüì èçààèèèì .

ВНИМАНИЕ! Í à ì ñòààèÿéòà ì àø èí ó à ì ì ì àù áí èÿð ñ àù ñì èí è àèàæ ì ñòùð , ì èí èí ààòàðàé ì òí ì èáí èÿ è ì ì à àí çàáéñòàèè ì ðÿì ù ò ñì èí à ÷-í ù ò èó ÷-àé. ×èñòèòà àí àø í èà ÷-àñòè ì àø èí ù ì ÿæí è òèàí ùð è í àéòðàèüí ùì ì ù èí ì . Í àðàà ÷-èñòèí è óñòàí ì àèòà èæó à èðàéí àà àãððí àà ì ì èí æáí èà, ì àðàààèèòà àù èèð ÷-àòàèü à ì ì èí æáí èà «OFF» è ì òèèð ÷-èòà ì àø èí ó ì ò ñòè.

1. Í òèðí èòà èðùø èó ÷àéí î ÷í ùì à óñòðí éñòàà.
2. Àù í ùòà ø ì óèüí ù è èí èí à ÷-í è (1) èç ÷àéí î ÷í ùì à óñòðí éñòàà.
3. Í òèðí èòà àãðæòàèè (2) èí èüòà (3) ÷àéí î ÷í ùì à óñòðí éñòàà.
4. Ñí èí èòà èí èüòí (3) è ÷àéí î è (4). Ñì ì ì ì ù ùð èèñòí ÷-èè è ñòòí è ì ÿæí è òèàí è ì ÷-èñòèòà àñà ààòàèè.
5. Àí çüí èòà ì àñèáí èó è èàí í èòà í à ÷àéí î ÷í ùì à óñòðí éñòàí (5) 1 – 2 èàí àèüèè ì àñèà àù ñì èí è ì ÷-èñòèè.
6. Ñí àáðèòà ÷àéí î ÷í ùì à óñòðí éñòàí : àí çüí èòà ÷àéí î è (4) çà ø òèð ò è àèéóðàòí ì óñòàí ì àèòà àã ì àðàòí ì à ÷àéí î ÷í ùì à óñòðí éñòàí (5). Óñòàí ì àèòà èí èüòí (3) ÷àéí î èà òàè, ÷-òí áù ø òèð ò èí èüòà (6) àñòàè à ì ðí ðàçÿ (7) àí èçó óñòðí éñòàà.
7. Çàéðí èòà èí èüòí àãðæòàèÿì è (2), çàù àèéí óà èò ì àðàòí ì . Í ì èðòèòà ì àòí àí à èí èáñì ì àø èí ù à ì àí ðààèáí èè ì à ñàáÿ, ÷-òí áù ì àñèí ðàñì ðàààèèèí ñü à ÷àéí î èà.
8. Óñòàí ì àèòà ø ì óèüí ù è èí èí à ÷-í è ñì ø ì óèüèí è à ÷àéí î ÷í ùì à óñòðí éñòàí .





ЧИСТКА НИЖНЕГО ТРАНСПОРТЕРА ТКАНИ

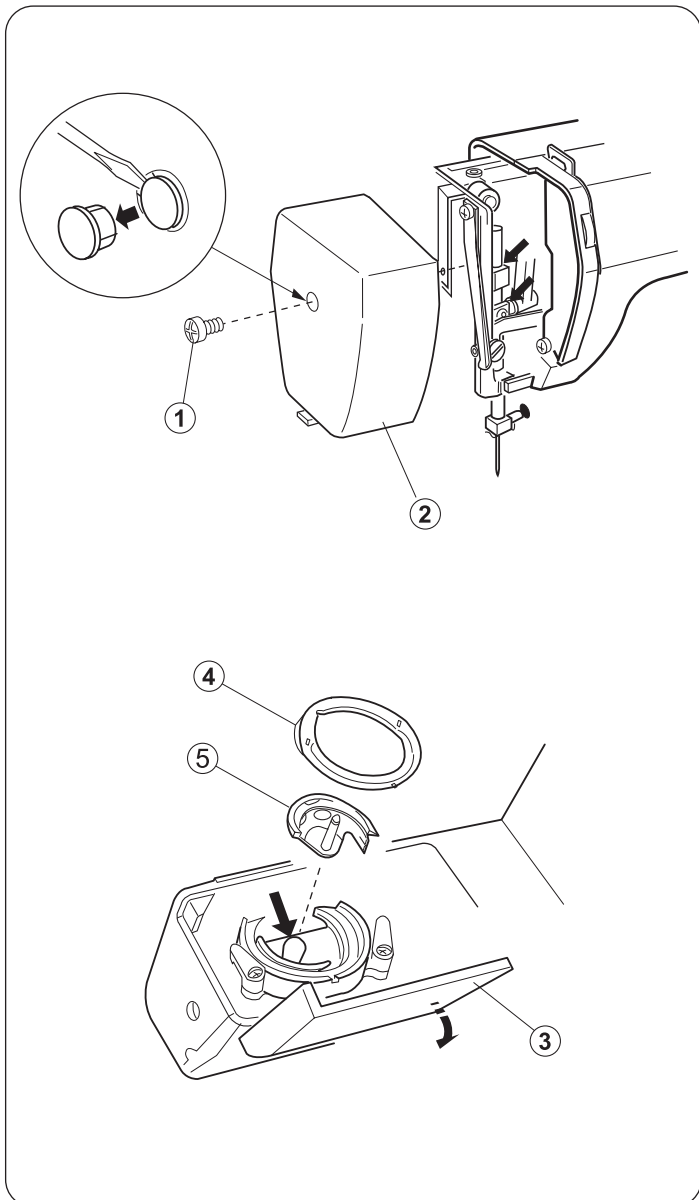
Í òèèp ÷èòà ì àø èí ó í ò ñàòè. Ñí èì èòà ì ðèææì í óp èàì éò è ø ààéí óp èæó.

Ñí ì ì ì ì ù ùp í òààðòèè í òèðòèèòà àèì òù í à èã èüí í é ì èàñòèí á.

Ñí èì èòà èã èüí óp ì èàñòèí ó.

Äàèæóù èà ðàéèè òðàí ñí í ðòàðà òèàí è ì í ÷èñòèòà èèñòì ÷èí é è ì ÿæí é òèàí ùp.

Óñòàí í àèòà èã èüí óp ì èàñòèí ó è çàò èèñèðòèòà àà àèì òàì è.



СМАЗКА МАШИНЫ

Í áÿçàòàèüí í ì àðàà ñí àçèí é í òèèp ÷èòà ì àø èí ó í ò ñàòè.

Õ ÷èè ñí àçèè ì ì èàçàí ù í à ðèñóí èà ñòðàéèàì è.

Èñí í èüçóéòà ì àñèí òí ðí ø àã èà-àñòàà.

Äèÿ ñí àçèè èàææì é òí ÷èè àí ñòàòì ÷í í 1-2 èàì èè ì àñèà.

Óààèèòà èçèèø èè ì àñèà, ÷òí áú í à èñí í ðèèòù òèàí ù.

Äñèè Äú àèèòàèüí í í à èñí í èüçí ààèè ì àø èí ó á ðàáí òà, òí ì ðàææà, ÷àì ø èòù, ì àø èí ó í áí áóí àèì í ñí àçàòù.

Смазка за боковой крышкой.

Ñí ì ì ì ì ù ùp í òààðòèè ñí èì èòà áí èí áóp èðùø éó.

Í í ÷èñòèòà ì ðí ñòàí ñòàí ì ì à áí èí áí é èðùø èí é ñ ì ì ì ì ù ùp èèñòì ÷èè èèè áí çàóòì ì ì ì à àààéáí èàì .

Í í ñèà ÷èñòèè ààèæóù èàñÿ ÷àñòè èæí áí àèòàèÿ ñí àæóòà ì àñèí ì .

Смазка челночного устройства.

Ðàçáàðèòà ÷àéí í ÷í í á óñòòì èñòàí (ì ì àðí áí í ì ì èñàí í í à ì ðààù áóù áé ñòðàí èòà).

Í í ÷èñòèòà ÷àéí í ÷í í á óñòòì èñòàí ñí ì ì ì ì ù ùp èèñòì ÷èè èèè áí çàóòì ì ì ì à àààéáí èàì .

1-2 èàì èè ì àñèà èàí í èòà í à ÷àéí í ÷í í á óñòòì èñòàí .

- (1) - àèì ò
- (2) - èðùø èà
- (3) - èðùø èà ÷àéí í èà
- (4) - èí èüòì ÷àéí í èà
- (5) - ÷àéí í è

НЕИСПРАВНОСТИ И СПОСОБЫ ИХ УСТРАНЕНИЯ

Неисправность	Вероятная причина	Совет
Машина работает шумно с перебоями	<ol style="list-style-type: none"> 1. Челночный механизм забит срезанными нитками. 2. Зубчатые рейки транспортера засорены. 	<p>См. стр. 28 См. стр. 28</p>
Рвется верхняя (игольная) нить	<ol style="list-style-type: none"> 1. Верхняя нить заправлена неправильно. 2. Слишком сильное натяжение верхней нити. 3. Игла погнута или притуплена. 4. Игла вставлена неправильно. 5. Ткань в конце шитья не продвигается назад в режиме реверса. 6. Номер нитки не соответствует номеру иглы. 	<p>См. стр. 12 См. стр. 14 См. стр. 8 См. стр. 8</p> <p>См. стр. 4 См. стр. 8</p>
Рвется нижняя (шпулечная) нить	<ol style="list-style-type: none"> 1. Нить в шпульном колпачке заправлена неверно. 2. Челночный механизм засорен или поврежден, либо челнок установлен неверно. 3. Шпулька повреждена и вращается не плавно. 	<p>См. стр. 11</p> <p>См. стр. 27 Заменить шпульку</p>
Ломается игла	<ol style="list-style-type: none"> 1. Игла вставлена неправильно. 2. Игла погнута или притуплена. 3. Ослаблен винт крепления иглы. 4. Слишком сильное натяжение верхней нити. 5. Ткань в конце шитья не продвигается назад. 6. Номер иглы не соответствует толщине ткани. 7. Переключатель выбора строчки был повернут во время прокола иглой сшиваемой ткани. 8. Ширина строчки не соответствует выбранной прижимной лапке. 	<p>См. стр. 8 См. стр. 8 См. стр. 8 См. стр. 14 См. стр. 4 См. стр. 8</p> <p>См. стр. 15</p>
Пропуск стежков	<ol style="list-style-type: none"> 1. Игла вставлена неправильно. 2. Игла погнута или притуплена. 3. Номера иглы и/или ниток не соответствуют толщине ткани. 4. Для шитья особо тонких или трикотажных материалов не выбраны специальные иглы. 5. Верхняя нить заправлена неправильно. 	<p>См. стр. 8 См. стр. 8</p> <p>Смените иглу</p> <p>См. стр. 8 См. стр. 12</p>
Волнистая строчка	<ol style="list-style-type: none"> 1. Слишком сильное натяжение верхней нити. 2. Неправильная заправка верхней и нижней нитей. 3. Номер иглы слишком велик по отношению к толщине ткани. 4. Длина стежка для данной ткани слишком велика. <p>* При шитье особо тонких тканей следует использовать бумагу либо дублирующие материалы.</p>	<p>См. стр. 14 См. стр. 11,12</p> <p>См. стр. 8 Уменьшить длину стежка</p>
С изнаночной стороны ткани образуются петли	<ol style="list-style-type: none"> 1. Слишком слабое натяжение верхней нити. 2. Номер иглы не соответствует номеру ткани. 	<p>См. стр. 14 См. стр. 8</p>

НЕИСПРАВНОСТИ И СПОСОБЫ ИХ УСТРАНЕНИЯ

Неисправность	Вероятная причина	Примечание
Плохое продвижение сшиваемой ткани	1. Çóá-àòù á ðáéèè òðáí ñí î ðòáðà çàñí ðáí ù . 2. Ñòáæèè ñèèø èí ì ì áèèèá. 3. Çóáöù òðáí ñí î ðòáðà òèáí è î î óù áí ù áí èç äëÿ ðáæè à ø òí î èè.	Ñì . ñòð. 28 Óááèè-èòù äèèí ó ñòáæèà Ñì . ñòð. 7
Неравномерные стежки при обметке петель	1. Í à ðáæöÿòí ðáð äèèí ù è ø èðèí ù ñòáæèà áù áðáí ù í áááðí ù á òñòáí î áèè. 2. Äèèí à ñòáæèí á í á ñí î òááðñòáóáò òí èù èí á ñø èáááí î é òèáí è. 3. Ñø èáááí àÿ òèáí ù óááðæèáááðñÿ èèè í àòÿæèáááðñÿ í àçàä. 4. Í á èñí î èüçòð òñÿ áóáèèðòð ù èá ì àòáðèèèù .	Ñì . ñòð. 21 Ñì . ñòð. 21 Í á ñèááóáò í áí ðááèÿòù òèáí ù í àñèèüí î Ñì . ñòð. 21
Машина не включается в работу	1. Øí òð î èòáí èÿ ì àø èí ù í á áèèð -áí á ÿéáèòðè-áñèòð ñáòù. 2. xáèí î ÷í ù é ì áðáí èçì ñèèüí î çàñí ðáí òáèñòèèüí ù ì è í òñí ááì è. 3. Ì àòí áí á èí èáñí áù ááèí òòí á î î èí æáí èá äëÿ í àì î òèè 4. Í èòù çàí óàèèáñü á -áèí î èá.	Ñì . ñòð. 4 Ñì . ñòð. 27 Ñì . ñòð. 10 Ñì . ñòð. 27

ОБЩИЕ РЕКОМЕНДАЦИИ

- Í î ñòí ÿí í î ñí ì í èòá í áí çáðáòí î-í î ñòí àòáèüí î ì ááèæáí èè èæü. Í á î òáèáèèéòá Ààø á áí èí áí èá í òí àø èí ù áí áðáí ÿ áá ðááí òù.
- Ëí æá ì àø èí à í ñòááèáí à ááç î ðèñí î òðà, ñáòááí é áù èèð -àòáèü áí èæáí áù òù áù èèð -áí , à áèèèá áí èæ á áù òù áù í óàà èç ðí çáðèè.
- Í ðè î ðí ááááí èè î ðí ò èèáèòè-áñèèò ðááí ò ì àø èí à áí èæ á áù òù î òèèð -áí à î ò ñáòè.
- Í áèüçÿ ñòááèòù ááù è í á í î æ óð î áááèü - ðáæöÿòí ð ñèí ðí ñòè ì àø èí ù. Í áñí áèð ááí èá ÿòí á òéàçáí èÿ ì î æáòí ðèááñòè è ñáì î ðí èçáí èüí î ì ó áèèð -áí èð ì àø èí ù, èèáí é áù òí áó èç ñòðí ÿ ðáæöÿòí ðá ñèí ðí ñòè èèè ÿéáèòðí ááèæáðäëÿ.
- Çàí áí ó èáì î ñí -èè î ñòù áñòáèÿéòá í à áí áèí æ-í óð î áÿçàòáèüí î ñí áèð ááÿ áá òèí è ì î ù í î ñòù.
- Í ðè î áðáí î ñí òñèá ì àø èí ù á ðááí òó î î èí æèòá î ñí á ðèæèè í óð èáí éó òèáí ù è çàí òñòèòá ì àø èí ó ááç çáí ðááèè í èòáé î ðááí òàòù í áñèí èüèí ì èí òò Í î ñèá ÿòí á òù àòáèüí î áù ððèòá ñ í î ááðòí î ñòè ì àø èí ù áù ááèèáø ááñÿ ì áñèí . Áàø à ì àø èí à ñ òí áà é ðááí òá.
- Í ðè ððáí áí èè ì àø èí ù î áÿçàòáèüí î ñí èí æèòá éòñí -áè òèáí è î ñí á ðèæèè í óð èáí éó, -òí áù èçááæáòù î ñí áðáæáí éè î ñí ááðòí î ñòè èáí èè

Í ðè áù î î èí áí èè òðááí ááí éé î ñí ÿéáèòðí ááç î ñí áñí î ñòè, ñí áèð ááí èè î ðááèè ÿèñí èóàòáèèè, î ðèááááí í ù ò á í áñòí ÿù áé èí ñòðóèèèè, ñòí è ñèóæáü ø ááéí í è ì àø èí ù ñí ñòááèò í à ì áí áá 10 èáò

Ëí ñòðóèèèè ì áúÿñí ÿàò î ñí ááí í î ñòè èáæáí é ì î ááèè, ÿáèÿÿñü òáðí è-áñèè ðóèí áí áñòáí î , à í á í î ñí áèáí î ñí ø èòùð.